

# ATLAS - varastonhallintaohjelma, käyttäjän ohje

## 1 SISÄLLYSLUETTELO

2	Perustietojen asetusohjeita sekä ohjelman käyttöönotto- ja käyttöohjeita .....	2
2.1	Ohjelman toimitusmuoto ja ohjelman asentaminen tietokoneelle .....	2
2.1.1	Mahdollisten erillisten apudiedostojen kopiointi työhakemistoon .....	2
2.1.2	Ohjelman asennus lähiverkkoon.....	3
2.1.3	C39-viivakoodifontin asennus.....	3
2.2	Atlas-varastonhallintaohjelman ei-yleiskäyttöiset toiminnot .....	3
2.3	Yleistä Atlas-ohjelmien valikoista .....	3
3	Atlas- varastonhallintaohjelman käynnistys ja ohjelman perusasetukset .....	5
3.1	Perusasetusten tekeminen.....	5
3.2	Perusasetusten tekeminen, yleisohje.....	5
4	Lähetelomakkeelle tulostettavat yrityksen tiedot .....	5
4.1	Lähetelomakkeen alatunnisteen tiedot .....	5
4.2	Lähetelomakkeen vasempaan yläkulmaan tulostettavat yrityksen tiedot (ylätunniste).....	7
4.3	Tuotteiden tulouttaminen Atlas-varastonhallintaohjelmassa.....	8
4.3.1	Tulouttamistoiminto käynnistetään jommallakummalla seuraavista tavoista: .....	8
4.4	Uuden lähetteen tekeminen .....	9
4.4.1	Lähetteen asiakkaan valinta .....	10
4.4.2	Tuotteen lisääminen lähetteelle .....	10
4.5	Inventointi Atlas-varastonhallintaohjelmassa .....	10
4.5.1	Inventointialusta.....	11
4.5.2	Inventointitulosten syöttö .....	11
4.5.3	Inventoinnin erolista.....	11
4.5.4	Malliotos inventointialustan tulosteesta .....	11
4.6	Ostotilausten tekeminen Atlas-Varastonhallintaohjelmassa .....	13
4.6.1	Ostotilauksen tekeminen.....	13
4.6.2	Ostotilauksen tulostus paperille tai tiedostoon.....	13
4.6.3	Ostotilauksen kopiointi.....	13
4.6.4	Tuotteiden tulouttaminen ostotilausten kautta .....	13
4.6.5	Hälytysrajan alittaneiden tuotteiden luettelot .....	14
4.7	Laskun tuottaminen lähetteestä .....	14
4.7.1	Lähetteen siirto vanhalle laskulle, joka on jo tulostettu (laskun tila on "T" eli tulostettu).....	15
4.7.2	Laskun tuottaminen lähetteestä, joka on aikaisemmin jo siirretty laskulle (lähetteen tila on "Siirretty laskulle") .....	15
4.8	Tuoterakenteet Atlas-varastonhallintaohjelmassa .....	15

4.8.1	Tuoterakenteen periaate ja käyttötapa .....	15
4.8.2	Tuoterakenteen osakomponentit .....	16
4.8.3	Rakennekoodin eli tuotekokonaisuuden perustaminen .....	17
4.8.4	Osakomponenttien liittäminen rakennekoodiin.....	18
4.8.5	Rakennekoodien ja siihen liittyvien osakomponenttien tuotekoodien muoto.....	20
4.8.6	Varastosaldojen käsittely tuoterakenteiden osakomponenttien osalta .....	20
4.8.7	Varastosaldojen käsittely itse rakennekoodien (tuotekokoonpanojen) osalta .....	20
4.9	Varastonhallintaohjelman tuoteraportteja .....	21
4.9.1	Tuoteluettelo, joka sopii sisäiseen käyttöön .....	21
4.9.2	Varaston arvo eriteltynä tuotteittain, sisäiseen käyttöön .....	21
4.9.3	Ulkoiseen käyttöönkin sopiva tuotehinnasto .....	21
4.10	Hinnaston tuottaminen html-muotoon:.....	23
5	Ohjelman käyttöön liittyviä vinkkejä.....	24
5.1	Uuden lähetteen luominen. ....	24
5.2	Sarjanumeroiden seuranta Atlas-varastonhallintaohjelmassa .....	24
5.3	Esikatselu ennen tulostamista.....	27
5.4	Memo-kentän tulostaminen läheteelle .....	27
5.5	Tilastot (Raportit) .....	27

## 2 PERUSTIETOJEN ASETUSOHJEITA SEKÄ OHJELMAN KÄYTTÖÖNOTTO- JA KÄYTTÖOHJEITA

Tässä dokumentissa on käytännön ohjeita varastonhallintaohjelman asentamiseen ja käyttöönottoon. Ohjelmatoimituksen mukana toimitetaan myös erillisiä ohjelmatyypikohtaisia lisäohjeita sekä käyttövinkkejä.

### 2.1 OHJELMAN TOIMITUSMUOTO JA OHJELMAN ASENTAMINEN TIETOKONEELLE

Ohjelman asennustiedosto toimitetaan yhtenä asennustiedostona asennusmedialla tai poikkeustapauksissa s-postin liitetiedostona. Täydennyksenä asennuslevyllä on mukana tekstimuotoisia ohjeita, lomakemalleja sekä mahdollisia mallikuvia/tiedostoja esimerkiksi lähetelomakkeen alatunnisteita varten. Tutustu siis asennuslevyn sisältöön, koska ohjeita ei toimiteta erikseen tulostettuina, vaan ne ovat ainoastaan asennusmedialla.

Asennusohjelman nimi voi hieman vaihdella toimitusversiosta riippuen. Suorita siis asennuspakettina toimitettu EXE-päätteinen ohjelma!

Vastaa asennusohjelman alussa tekemiin muutamiin kysymyksiin, mm. koskien haluttua asennushakemistoa. Oletushakemisto on PC:n C:\Atlas -hakemisto (ohjelman tuleva työhakemisto). Tarvittaessa voit antaa asennukselle jonkun muun kohdehakemiston (hakemistopolku ja työhakemiston nimi). Asennus kestää vain muutamia sekunteja.

#### 2.1.1 Mahdollisten erillisten aputiedostojen kopiointi työhakemistoon

Perusasennuksen jälkeen kopioi asennuslevyltä samassa hakemistossa kuin on ohjelman asennusohjelma (esim. hakemistossa Asennus), mahdollisesti olevat aputiedostot (esim. ini- tai dll-päätteiset) samaan työhakemistoon, johon ohjelma asennettiin.

### 2.1.2 Ohjelman asennus lähiverkkoon

Katso erillinen ohjelma lähiverkkoasennuksesta.

### 2.1.3 C39-viivakoodifontin asennus

Jos varasto-ohjelman mukana on tilattu optiona saatava C39-viivakoodifontti, asennustiedoston suorittaminen asentaa myös C39-viivakoodifontin samaan työhakemistoon kuin itse ohjelmakin. Fonttitiedoston nimi on Viivac39.TTF. Tämän viivakoodifontin avulla tuotelistoille (esim. inventaarioalusta) saadaan tulostumaan tuotekoodit myös viivakoodina (koodityyppi ”koodi 39”). Tärkeää: Jotta viivakoodit voidaan tulostaa listoille, tulee tiedosto Viivac39.TTF ensin kopioida Varasto-ohjelman työhakemistosta tulostusta hoitavan PC:n \Windows\Fonts -hakemistoon.

## 2.2 ATLAS-VARASTONHALLINTAOHJELMAN EI-YLEISKÄYTTÖISET TOIMINNOT

Seuraavat Atlas-Varastohallintaohjelmassa mahdollisesti mukana olevat (ohjelmaversion mukaan voivat sisältyä kaikki tai osa näistä) toiminnot eivät ole tarkoitettu yleiseen käyttöön. Ne on toteutettu ohjelmaan vain tiettyjä erikoiskäyttötarkoituksia varten. Näiden toimintojen ominaisuuksia ei ole ohjelman ominaisuusluetteloon dokumentoitu, eikä niistä ole käyttöohjeita.

Koska toiminnot eivät kuulu Atlas-Varastohallintaohjelman vakiorakenteeseen, niiden toimivuutta erilaisissa käyttötilanteissa ei taata. Toimintoja ei tule käyttää (käyttö omalla vastuulla), ellei niiden käytöstä ole erikseen sovittu Evifin Oy:n kanssa.

- Toiminto "Tuotteen valmistus varastoon" (ohjelman pääikkunan yläreunassa näkyvä oranssinvärinen tehtaan kuvaa esittävä ikoni)
- Toiminto "Sarjanumerotason tapahtumat" (Selaa-valikon ao. alakohta)  
Huom. Ohjelmaan kuuluvana vakiotoimintona sarjanumeroiden kirjaus läheterivin tuotteille ja siihen liittyvä valikko-toiminto "Selaa toimitettuja tuotteita" ovat käytettävissä.
- Toiminto "Rahtikirjat" (Selaa-valikon ao. alakohta)
- Toiminto "Kirjaa huoltotoimenpide" (ohjelman pääikkunan yläreunassa näkyvä kiintoavaimen kuvaa esittävä ikoni)
- Toiminto "Tuoterakenteet" (Selaa-valikon ao. alakohta ja tuotekortin alareunassa olevat pääkoodiin ja osakoodiin viittaavat kentät)

## 2.3 YLEISTÄ ATLAS-OHJELMIEN VALIKOISTA

Atlas-ohjelmissa on yleisperiaatteena se, että kun halutaan selata tiedostossa olevia tietoja tai muodostaa/perustaa sinne uusi tieto, se tapahtuu valitsemalla ensiksi ohjelman aloitusikkunassa yläreunan alas-vetovalikosta "Selaa" -valikon takaa haluttu vaihtoehto (esim. laskutusohjelmassa "Selaa - Selaa laskuja", asiakashallintaohjelmassa "Selaa - Asiakkaita", Varasto-ohjelmassa "Selaa - Varaston tuotteita, jne).

Sama periaate on käytössä myös alemman tason tarkemmissa valikoissa. Avautuneessa ikkunassa näytetään, sillä hetkellä olemassa olevat ao. ryhmään kuuluvat tiedot luettelon omaisesti (esim. laskujen luettelo, asiakkaiden luettelo, tuotteiden luettelo, toimitustapojen luettelo).

Luettelon rivien esitysjärjestyksestä voidaan muuttaa luettelon yläreunassa olevilla "välilehti"-painikkeilla (lajitteluavain). Haluttua ylärivin "välilehti" nappia painamalla luettelo lajitellaan aakkosjärjestykseen ao. lajittelukriteerin mukaisesti.

Esimerkiksi:

- Atlas-Laskutusohjelman laskuluettelossa (Selaa - Selaa laskuja) lajitteluavaimia ovat Laskunumero (+) / Laskunumero (-) / Viitenumero / Tila (Maksetuksi) / Asiakas / Merkki / Eräpäivä / Asiakasnumero.
- Vastaavasti esimerkiksi Atlas-Varasto-ohjelman tuoteluettelossa (Selaa - Selaa varaston tuotteita) lajitteluavaimia ovat Tuotenumero / Tuoteryhmä ja -numero / Tuotenumero ja Toimittaja / Nimi / Valmistaja / Huomautus / Varasto / Varastopaikka.
- Vastaavasti esimerkiksi Atlas-Asiakashallintaohjelman asiakasluettelossa (Selaa - Asiakkaita) lajitteluavaimia ovat Tunus / Asiakasnumero / Nimi / Yritys / Puhelin.

Useimpiin luetteloihin sisältyy myös ensimmäisen merkin aakkoshaku, esimerkiksi Laskutusohjelman Selaa - Selaa asiakkaita - näkymässä Nimi-kriteerillä lajitellussa asiakasluettelossa M-kirjainta näppäilemällä kursori siirtyy ensimmäisen M-kirjaimella alkavan asiakkaan kohdalle.

**Vihje:** Näppäimistön End-painike vie aina koko luettelon loppuun ja Home-painike koko luettelon alkuun. Page Up- ja Page Down -painikkeilla voidaan siirtyä luettelossa ylös- tai alaspäin isompi rivijoukko kerrallaan. Luetteloa voidaan selata myös hiiren vieritysrullalla/painikkeilla.

**Huomaa:** Joissakin luetteloikkunoissa (esim. Laskutusohjelman laskujen luettelo, Varasto-ohjelman tuoteluettelo, Asiakashallintaohjelman asiakasluettelo) em. ensimmäisen merkin aakkoshaku sekä listan alkuun ja loppuun menot toimivat vasta, kun on kerran hiirellä klikattu luettelon joku rivi valituksi (klikkaa kursori mille tahansa luettelon riville, joka valittaessa muuttuu siniseksi).

Uuden tiedon lisääminen poimintaluetteloihin: Poimintaluetteloista valitaan ja poimitaan tietoja esimerkiksi laskuille ja läheteille. Tällaisia poimintaluetteloita ovat esimerkiksi asiakasluettelo, tuoteluettelo, toimitustapojen luettelo, jne. Luetteloihin lisätään uusia tietoja avaamalla luettelo (esim. Laskutusohjelmassa Selaa - Selaa asiakkaita). Luetteloissa olevaa "Lisää"-nappia klikkaamalla aukeaa tyhjä ikkuna, johon lisätään haluttu uusi tieto (esim. uuden asiakkaan nimi- ja osoitetiedot). Kun tiedot on syötetty eri kenttiin, "OK"-nappia klikkaamalla ne tallentuvat ohjelman rekisteriin. Erillistä "Talleta"-nappulaa ei siis välttämättä ole. "Peruuta"-nappulasta (joissakin tilanteissa "Paluu", jos on myös erillinen "Talleta"-nappula) tapahtuu aina paluu ylemmälle tasolle ilman uusien tai muutettujen tietojen talletusta.

Lisäämisen jälkeen uusi tieto on heti käytettävissä poimintaluettelossa (esimerkiksi uusi asiakas, uusi tuote, uusi tuoteryhmä, uusi toimitustapa, jne.).

Olemassa olevan tiedon muuttaminen: Aloita valikosta valitsemalla "Selaa". Sen jälkeen valitse ja avaa luettelosta se rivi, jonka tietoja haluat muuttaa: joko a) klikkaamalla riviä kerran, jolloin se muuttuu siniseksi ja sen jälkeen klikkaamalla nappia "Muuta", jolloin ao. tiedon ruutu aukeaa kokonaan muuttamista varten, tai b) kaksoisklikkaamalla haluttua riviä, jolloin tietoikkuna aukeaa suoraan. Muuttamisen jälkeen klikkaa "OK"-nappulaa, jolloin muutettu tieto tallentuu.

Halutun tiedon valitseminen poimintaluettelosta: Poimintaluetteloissa on kahdenlaisia avaamis-tapoja (joissakin luetteloissa molemmat tavat tai vain toinen käytettävissä):

a) Selaa-toiminnolla: esim. Selaa - Selaa asiakkaita, tai b) tiettyjen tietokenttien vieressä olevaa nappia klikkaamalla: esim. laskun tai lähetteen otsikkotietojen ikkunassa "Asiakas-numero"-kentän oikealla puolella ja "Toimitustapa"-kentän oikealla puolella oleva "..."-merkitty nappi, laskutusohjelman laskurivin lisäysikkunassa tai varasto-ohjelman läheterivin lisäysikkunassa "Tuotenumero"-kentän oikealla puolella "Valitse"-nappi. Kun poimintalista on jommallakummalla tavalla avattu, valitaan luettelon haluttu rivi ja sen jälkeen klikataan luetteloikkunan "Valitse"-nappia. Tällöin ao. poimittu tietosisältö ilmestyy haluttuun paikkaan.

**Vihje:** Kun poimintaluetteloon lisätään uusi tieto (esim. asiakasluetteloon uuden asiakkaan tiedot tai Toimitustapa-luetteloon uusi toimitustapa), tieto on heti poimittavissa käyttöön "Valitse"-napilla. Poimintalista ei siis tarvitse välillä sulkea ennen lisätyn uuden tiedon poimintaa.

Olemassa olevan tiedon poistaminen: Kuten tiedon muuttaminen -kohdassa, valitse ensin haluttu tietorivi. Sen jälkeen klikkaa luetteloikkunan alareunassa olevaa "Poista"-nappulaa. Ohjelma varoittaa poistamisesta englanninkielisellä tekstiruudulla: "You've selected to delete the high-lighted record. Press "OK" to confirm deletion of this record" ("Olet poistamassa valittua tietoa. Paina "OK" vahvistaaksesi tiedon poistamisen"). Jos todella haluat poistaa valitun tiedon, klikkaa siis "OK"-nappia. Voit ohittaa poistamisen klikkaamalla "Cancel"-nappia.

Ole huolellinen poistamisessa, sillä poistettua tietoa ei voida enää mitenkään palauttaa muuten kuin luomalla se käsin uudelleen!

## 3 ATLAS- VARASTONHALLINTAOHJELMAN KÄYNNISTYS JA OHJELMAN PERUSASETUKSET

---

### 3.1 PERUSASETUSTEN TEKEMINEN

Kun olet asentanut Atlas-Varaston-hallintaohjelman, siirry tekemään tietyt perusasetukset tämän ohjeen kohdan 3.3 mukaisesti. Palaa sen jälkeen alla olevaan kohtaan 3.2. ja tee muita perusasetuksia.

### 3.2 PERUSASETUSTEN TEKEMINEN, YLEISOHJE

Valitse ATLAS-ohjelman vasemman yläkulman valikosta Tiedosto – Asetukset. Täytä avautuneeseen ikkunaan haluamasi tiedot ohjelman perusasetuksiksi.

Asetusikkunan vasemman ylänurkan riveillä 1-6 näkyvät yrityksen nimi-, osoite- ja mahdolliset muut tiedot.

Huomautus: Mikäli käytössä on pelkästään Atlas-Varastonhallintaohjelma, näiden kenttien sisältöjä ei voi pysyvästi muuttaa tämän ikkunan kautta, vaan muutokset on tehtävä kohdassa 3.3.2. estetyllä tavalla.

Katetavoite-ruutuun annetaan tarvittaessa haluttu oletus-myyntikatetavoite prosentteina. Ohjelma laskee sen jälkeen kaikille perustettaville uusille tuotteille ostohinnasta automaattisesti myyntihinnan tämän katetavoitteen perusteella.

Lähetelomake: oletusarvo on n:o ” 0”, eli peruslomake. Määrittelemällä lomakkeeksi n:o ” 2” saadaan käyttöön alatunnistietojen tulostuminen lomakkeen alareunaan.

Katso kohdasta 3.3.1. alatunnisteen määrittelyyn liittyvät ohjeet.

Alv-kannat: Voit määritellä halutun / halutut alv-kannat valmiiksi oletusarvoiksi.

Tarvittaessa voit määritellä erilaisia nimettyjä varastoja sekä varastopaikkoja sekä toimitustapa-määrittelyjä. Klikkaa ao. painikkeesta, niin saat auki ikkunan, jossa määrittelyt tehdään Uuden varaston tai varastopaikan tai toimitustavan lisäys: Paina ”Lisää”. Olemassa olevan muuttaminen: Paina ”Muuta”. Määrittelyissä kohteille annetaan tunnus (vapaamuotoinen aakkosnumeerinen koodi tai selväkielinen ilmaisu) sekä selitys (pitempi tekstikenttä).

Huomaa: Näitä kaikkia lisäyksiä voit tehdä myöhemminkin joko Asetukset-valikosta tai muista valikoista: Esim. tuoteryhmien lisääminen: Selaa – Tuoteryhmiä (Lisää), Varastopaikkojen lisääminen: Selaa – Varaston tuotteita – Lisää – klikkaa Varastopaikasta napista ja sitten Lisää, Toimitustapojen lisääminen: Selaa läheteitä – Lisää ja uuden lähetteen otsikkotiedoissa klikkaa Toimitustapa-napista ja sitten Lisää.

Valinta ”Tarratulostin” liittyy tilanteeseen, jossa ohjelmaan on liitetty lisävarusteena saatava tarratetikettitulostin tuotetarrojen tulostusta varten. Tähän liittyvät toiminnot määritellään yleensä toimittajan toimesta tilaajalta saatujen perustietojen mukaan.

**TÄRKEÄÄ:** Ennen Asetukset – ikkunan sulkemista muista painaa ”Talleta”-nappia, jotta tekemäsi asetukset jäävät voimaan. Jos sen sijaan haluat poistua Asetukset-valikosta muutoksia tekemättä, paina ”Paluu” –nappia.

### 3.3 LÄHETELOMAKKEELLE TULOSTETTAVAT YRITYKSEN TIEDOT

#### 3.3.1 Lähetelomakkeen alatunnisteen tiedot

Alatunniste on oletusarvoisesti tekstimuotoinen, jollaisen luomiseen annetaan seuraavassa ohjeita.

Seuraavassa oletetaan, että Varastonhallintaohjelman asennusohjelma on tuottanut automaattisesti kohdassa 2. mainitut apu-tiedostot (ohjelman toimitustapa, jossa aputiedostoja ei ole erillisinä asennuslevyn Asennus-hakemistossa), tai että asennuslevyllä on kopioitu kohdassa 2. mainitulla tavalla aputiedostot ohjelman työhakemistoon.

Siirry resurssienhallinnalla (”Oma tietokone” tai ”Windows Explorer”) Atlas-Varasto-ohjelman työhakemistoon. Avaa kaksoisklikkaamalla tiedosto ATLASVSTO.INI. Se avautuu automaattisesti Muistio- eli Notepad-ohjelmaan. Huom. Jos ATLAS-VSTO.INI-tiedostoa ei ole käytettävissä, katso ohje tämän kohdan ”Huomautuksia”-otsikon alta.

Muokkaa tiedoston sisältöä seuraavasti. Kirjoita [Lähetteen alatunnisteet] -otsikon alla oleville riveille tekstit alla olevan ohjeen mukaan.

Kirjoita tekstien "tähän..." tilalle haluamasi sisältö. Huom. älä muuta rivien alussa olevia tunnisteita.

("1a=", "2a=", jne). Ohjeen lopussa on yksi mallitiedosto, jossa alatunnisteeseen tulostuu kolmeen sarakkeeseen kolmelle ylimmälle riville tietoa.

[Lähetteen alatunnisteet]

1a=tähän vasemman sarakkeen rivin yksi sisältö (ylin eli 1.rivi)  
 2a=tähän vasemman sarakkeen rivin kaksi sisältö (2. rivi)  
 3a=tähän vasemman sarakkeen rivin kolme sisältö (3. rivi)  
 4a=tähän vasemman sarakkeen rivin neljä sisältö (alin eli 4. rivi)  
 1b=tähän keskisarakeen rivin yksi sisältö (ylin eli 1.rivi)  
 2b=tähän keskisarakeen rivin kaksi sisältö (2. rivi)  
 3b=tähän keskisarakeen rivin kolme sisältö (3. rivi)  
 4b=tähän keskisarakeen rivin neljä sisältö (alin eli 4. rivi)  
 1c=tähän oikean sarakkeen rivin yksi sisältö (ylin eli 1.rivi)  
 2c=tähän oikean sarakkeen rivin kaksi sisältö (2. rivi)  
 3c=tähän oikean sarakkeen rivin kolme sisältö (3. rivi)  
 4c=tähän oikean sarakkeen rivin neljä sisältö (alin eli 4. rivi)

#### Huomautuksia:

Jos ATLASVSTO.INI – tiedostoa ei ole käytettävissä, voit luoda sen itse. Siirry resurssienhallinnalla (tai "Oma tietokone / My Computer") Atlas-työhakemistoon. Klikkaa hiiren oikealla painikkeella ao. hakemiston sisältöikkunan johonkin tyhjään kohtaan. Avautuvasta valikosta valitse: Uusi (New) ja sitten Tekstitiedosto (Tekstidokumentti / Text document). Anna uudelle tiedostolle nimeksi ATLASVSTO.INI ja avaa sitten tämä tyhjä tiedosto ja kirjoita sinne yo. mallin mukaisesti rivimäärittelyt. Huomaa, että otsikon tulee olla hakasuluissa: [Lähetteen alatunnisteet].

Alatunnisteen tekstin kirjasintyyppi (Times New Roman) ja -koko ovat kiinteitä. Niitä ei voi muuttaa.

Koetulostuksia tekemällä voit "testata" tekemiesi muutosten vaikutusta ja alatunnisteen ulkoasua.

Kaikkien sarakkeiden kaikkia tietorivejä ei tarvitse määrittellä. On mahdollista jättää halutut "rivit" tyhjiksi.

Seuraava esimerkki tuottaisi alatunnistetietoja vain sivun keskelle alas kahdelle alimmalle riville.

[Lähetteen alatunnisteet]

1a=  
 2a=  
 3a=  
 4a=  
 1b=  
 2b=  
 3b=tähän keskisarakeen rivin kolme sisältö (3. rivi)  
 4b=tähän keskisarakeen rivin neljä sisältö (alin eli 4. rivi)  
 1c=  
 2c=  
 3c=  
 4c=

Alla on esimerkki, jossa alatunnisteessa on sisältöä kolmessa sarakkeessa kolmella ylimmällä rivillä. Huomaa, että ylimmillä riveillä on tässä esimerkissä pelkkiä alleviivausmerkkejä. Niillä on saatu aikaan yhtenäinen erotinviiva alatunnisteen yläreunaan. Koetulostuksella voidaan varmistua, että viiva-alueiden väliin ei jää tyhjiä rakoja (tarvittaessa viivaa ao. rivillä pidennetään). Ylimmillä riveillä voisi tietenkin olla viivojen asemesta tavallista tekstiä.

[Lähetteen alatunnisteet]

1a=\_\_\_\_\_

2a=Evifin Oy

3a=Kalkkimäentie 2, 03100 NUMMELA

4a=03100 NUMMELA

1b=\_\_\_\_\_

2b=puh. (09) 342 6248, fax (09) 342 6288

3b=s-posti: [info@evifin.fi](mailto:info@evifin.fi)

4b=

1c=\_\_\_\_\_

2c=Y: 1110695-1, ALV rek.

3c= Kotipaikka: Vihti

4c=

Tämä määrittely tuottaa seuraavan näköisen alatunnistetulosteen lomakkeen alareunaan.

Kuva on "kaapattu" tulosteesta; terävyys on siksi rajoittunut.

Evifin Oy  
Kalkkimäentie 2, 03100 NUMMELA

puh. (09) 342 6248, fax (09) 342 6288  
s-posti: [info@evifin.fi](mailto:info@evifin.fi)

Y: 1110695-1, ALV rek.  
Kotipaikka: Vihti

### 3.3.2 Lähelomakkeen vasempaan yläkulmaan tulostettavat yrityksen tiedot (ylätunniste)

Jos käytössä on pelkästään Atlas-Varastonhallintaohjelma (ei lainkaan Atlas-Laskutusohjelmaa), lähelomakkeen yläkulmaan tulostuvien yrityksen tietojen määrittely on Varastonhallintaohjelmassa hieman "konstikas". Se tapahtuu tässä esitettyllä tavalla.

Siirry resurssienhallinnalla ("Oma tietokone" tai "Windows Explorer") Atlas-Varasto-ohjelman työhakemistoon. Avaa kaksoisklikkaamalla tiedosto ATTVSTO.INI. Se avautuu automaattisesti Muistio- eli Notepad-ohjelmaan.

Etsi tiedostosta seuraavan sivun alussa esitetty alue, jossa on malliksi määriteltynä esimerkiksi seuraavat tiedot (sisältö voi poiketa mallista, olennaista on löytää ao. määrittelyalue, johon sitten tehdään halutut muutokset).

[Yritys1]

1=Yritys Oy

tämän alla tiedostossa on 8 kpl tyhjiä rivejä, jotka alkavat: 2= , 3= , 4= , 5= , 6= , 7= , 8= , 9=

[Yritys2]

1=Yritystie 1

tämän alla tiedostossa on 8 kpl tyhjiä rivejä, jotka alkavat: 2= , 3= , 4= , 5= , 6= , 7= , 8= , 9=

[Yritys3]

1=11110 Yrityskylä

tämän alla tiedostossa on 8 kpl tyhjiä rivejä, jotka alkavat: 2= , 3= , 4= , 5= , 6= , 7= , 8= , 9=

[Yritys4]

tämän alla tiedostossa on 9 kpl tyhjiä rivejä, jotka alkavat: 1= , 2= , 3= , 4= , 5= , 6= , 7= , 8= , 9=

[Yritys5]

1=Y-tunnus: 1111111-1

tämän alla tiedostossa on 8 kpl tyhjiä rivejä, jotka alkavat: 2= , 3= , 4= , 5= , 6= , 7= , 8= , 9=

[Yritys6]

tämän alla tiedostossa on 9 kpl tyhjiä rivejä, jotka alkavat: 1= , 2= , 3= , 4= , 5= , 6= , 7= , 8= , 9=

Muuta yllämainittuihin kenttiin halutut sisällöt kirjoittamalla uusi tieto entisten päälle.

Jätä kustakin ryhmästä rivit "2=" ... "9=" tyhjiksi. Voit jättää joltain ryhmästä myös rivin "1=" tyhjäksi, jos et halua, että siihen tulostuu mitään.

Täyttöesimerkki:

[Yritys1]

1=Oy Firma Ab <-- (kirjoita oman yrityksen nimi)

[Yritys2]

1=Kotikatu 2 <-- (kirjoita oman yrityksen lähiosoite)

[Yritys3]

1=21212 Kotikunta <-- (kirjoita oman yrityksen postinro ja postitoimipaikka)

[Yritys4]

1= <-- (kirjoita tähän kenttään tarvittaessa joku lisätieto tai jätä se tyhjäksi)

[Yritys5]

1=Y-tunnus: 123456-7 <-- (kirjoita oman yrityksen Y-tunnus)

[Yritys6]

1= <-- (kirjoita tähän kenttään tarvittaessa joku lisätieto tai jätä se tyhjäksi)

Kaikki kentät [Yritys1] ... [Yritys6], joissa on määriteltynä sisältö "1=" -riveille, tulostuvat allekkain lähetteen vasempaan yläkulmaan LÄHETE-otsikon alapuolelle. Rivien tulostuvat sisällöt voi suunnitella ja määrittellä itse halutulla tavalla. Tarvittaessa jotkut kentät voi jättää tyhjiksi.

Koetulostuksia tekemällä voit "testata" tekemiesi muutosten vaikutusta ja ylätunnisteen ulkoasua.

Ylätunnistetietojen tulostuva kirjasintyyppi (Arial) ja -koko ovat kiinteitä. Niitä ei voi muuttaa.

Muista tallettaa tiedosto ATTVSTO.INI aina kun olet tehnyt siihen muutoksia.

## 3.4 TUOTTEIDEN TULOUSTAMINEN ATLAS-VARASTONHALLINTAOHJELMASSA

Atlas-Varastohallintaohjelmassa on toiminto, jolla varastoon hankitut tuotteet voidaan kätevästi tulouttaa eli lisätä varastoon. Tulouttamisessa kirjataan tuloutettava tuotemäärä ja tuloutettavan erän á-hinta. Tuloutuksen yhteydessä ohjelma päivittää automaattisesti muutokset tuoterekisteriin laskemalla tuotteen uuden varastosaldon, kirjaamalla tuloutetun erän tuotteiden á-hinnan (ostohinta) sekä laskemalla tuotteen keskihankintahinnan.

Huomautuksia: Varasto-ohjelma käyttää tuotteiden keskihankintahintoja ostohintoina (eli "omakustannushintoina"), kun tuotteita valitaan lähetille.

Tuotteiden hintojen määrittelystä on erillinen dokumentti "Hintojen\_maarittely.pdf", jossa käsitellään osto- ja myyntihintojen, alv-prosentin sekä katetavoitteen määrittelyä tuotteille sekä tähän liittyviä erilaisia näkökohtia.

Tulouttamisen edellytyksenä seuraavassa esitetyllä tavalla on, että kyseinen tuloutettava tuote on olemassa perustettuna tuoterekisterissä.

### 3.4.1 Tulouttamistoiminto käynnistetään jommallakummalla seuraavista tavoista:

- Valitsemalla ohjelman ylävalikosta: "Selaa" – "Tuotteen tuloutus"
- Klikkaamalla ylävalikon oikeassa reunassa olevaa tuotteen tuloutuksen ikonikuvaketta, jossa on varastohyllyn kuva ja sen päällä musta "+"-merkki keltaisella pohjalla:



Molemmista aukeaa ensin varastotuotteiden selausikkuna tuloutettavan tuotteen valitsemista varten (vasemmanpuoleinen kuva alla). Selaa luettelosta tuloutettavan tuotteen rivi valituksi (valittu rivi näkyy sinisenä) ja klikkaa sitten ikkunan alareunassa



olevaa "Tulouta"-nappia. Siitä aukeaa tuloutusikkuna kyseiselle tuotteelle (oikeanpuoleinen kuva alla). Tuloutusikkunan otsikkona on "Muuta tuotteen tietoja".

Selaa varaston tuotteita

Tuoteryhmä ja -nro	Tuotenumero	Tuotenumero	Tuotenumero	Valmistaja	Nimi	Huomautus	Varasto	Varastopaketti
20	B-DA-18E	DB25U/BD25U k	DBtech Data					
20	D-AD6	Sovitin 5-ajajihin - f	Datalux		Lähtimet DSP: f	0,00	0,00	Ni
20	D-DURH4	D-ajk USB 2.0 -hu			sis. usb-kaape	1,00	0,00	Ni
20	D-EXFDB2	Ulkoinen levykeaj	Datalux		External floppy	1,00	0,00	Ni
20	D-LMV108-0105	TFT-monitori 10,4"	Datalux		sis. verkkokaap	0,00	0,00	Ni
20	D-MFR5V	Pöytämallinen näpp	Datalux		Power: Devlini	0,00	0,00	Ni
20	D-MK22	Pöytämallinen monitori	Datalux		valkoinen, firv	1,00	0,00	Ni
20	D-MKP	Paneeliasennussarja	Datalux			1,00	0,00	Ni
20	D-MKT	Kallistettava seinä	Datalux			0,00	0,00	Ni
20	D-MOG5B	Pöytämall. näppäin	Datalux		Musta, firv/sw,	0,00	0,00	Ni
20	D-MORSB	Pöytämallinen näpp	Datalux		musta, firv/sw,	2,00	0,00	Ni
20	D-MT1SKIN	Kalvosuojus pöytä	Datalux			3,00	0,00	Ni
20	D-PORSB	Paneeliasennusnä	Datalux		musta, firv/sw,	1,00	0,00	Ni
20	D-PORSV	Paneeliasennusnä	Datalux		valkoinen, firv	1,00	0,00	Ni
20	D-FURUC	Paneeliasennusnä	Datalux		musta, US-lap	0,00	0,00	Ni
20	D-SVP	Näytön teline Swin	Datalux		Aksy. Swivel m	1,00	0,00	Ni
20	D-UC232A9	Aten RS232 / US			DB9U, USB 1,	1,00	0,00	Ni
20	D-UH400	USB 2.0 -hub, 4 p			sis. usb-kaape	1,00	0,00	Ni
20	D-USB-83	USB-sovitin PS/2				1,00	0,00	Ni
20	D-USB-84	USB-sovitin PS/2				3,00	0,00	Ni
20	D85WB-1	Minipäämisto, m	Dekorsy		ilman hiiritoim	0,00	0,00	Ni

Muuta tuotteen tietoja

Tuotteen tiedot

Tuoteryhmä: 20 Iomittaja: 0000105 Tila:

Tuotenumero: D-MKP Varasto: Ni-1 pk:

Tuotenumero:  Valm: Datalux

Huomautus:  H 2:

Hälytysraja: 0,00 Verollinen ostohinta: 18,68

Saldo: 1,00 Alvyprosentti: 22,00

Myyntihinta Alv 0: 27,84 Verollinen: 33,96

Kateltavoite: 45,00 Varattu: 0,00

Ostoerä: 0,00 Ijattu: 0,00

Inventoitu: 0,00

Ostohinta (alv 0%): 15,31 Ostohinta (alv 0%): 15,31

Ostohinta (sis alv): 18,68 Keskiahankintahinta: 15,31

varastosaldo: 1,00

Lisättävä määrä: 0,00

Laske

Talleta Peruuta Opasta

Merkitse "Ostohinta (alv0%)" -kenttään tuloutettavan tuotteen veroton ostohinta / kpl.

Paina näppäimistön vasemmassa reunassa olevaa Sarkain (Tabulaattori) -painiketta, jolloin kursori siirtyy automaattisesti "Lisättävä määrä" -kenttään. Sarkainnäppäilyn sijasta voit myös suoraan klikata hiirellä "Lisättävä määrä" -kenttää, jolloin kursori siirtyy siihen. Molemmissa tapauksissa ohjelma laskee automaattisesti verollisen ostohinnan / kpl sen mukaan, mikä alv-% -arvo tuotteelle on merkittynä.

Merkitse "Lisättävä määrä" -kenttään varastoon tuotava tuotemäärä (määrä tarkoittaa tuotteen mukaan esim. kpl, m tai kg).

Kun tuotteen ostohinta ja lisättävä määrä on annettu, klikkaa tuloutusikkunan oikeassa alakulmassa olevaa "Laske"-nappia. Tästä ohjelma laskee automaattisesti tuotteelle uuden varastosaldon, kirjaa ao. erän ostohinnan / kpl ja laskee tuotteen uuden keskiahankintahinnan. Muutokset näkyvät heti tuloutusikkunan kentissä. Tarvittaessa voit korjata tietoja ennen tallettamista.

Kun tuloutuksen tiedot on kirjattu ja tiedot päivitetty "Laske"-napilla, klikkaa lopuksi tuloutusikkunan alareunassa olevaa "Talleta" -nappia. Tämä päivittää uudet tiedot ohjelman tuoterekisteriin ja samalla tuloutusikkuna sulkeutuu.

Jos muita tuotteita ei sillä kertaa tulouteta, sulje lopuksi myös tuloutuksen alussa avautunut varastotuotteiden selausikkuna. Jos haluat tulouttaa toisen tuotteen, valitse tuotteiden selausikkunasta kyseinen tuote ja klikkaa jälleen "Tulouta" -nappia, jolloin tuloutusikkuna aukeaa jälleen tämän tuotteen tulouttamiseksi. Samalla tavalla voidaan tulouttaa useita tuotteita peräkkäin yksi kerrallaan.

Huomautus: Edellä kuvatun tulouttamistoiminnon sijasta tuotteiden muuttuneita tietoja (myös varastosaldot ja hinnat) voi kirjata suoraankin tuoterekisteriin tuotteen tietoihin. Tuotteen tietojen avaaminen: Selaa – Selaa varaston tuotteita – Muuta). Silloin ei kuitenkaan esim. keskiahankintahinta päivity automaattisesti, vaan sekin on laskettava käsin). Tulouttamisen kautta tapahtuva tietojen päivittäminen varmistaa paremmin sen, että saldot ja hinnat pysyvät hallinnassa.

Kannettavaa tiedonkeruulaitetta ja mahdollisesti viivakoodeja hyödyntävällä ratkaisulla tulouttamista voi automatisoida niin, että tuloutettavat tuotteet (tuotekoodit ja määrät) kerätään ensin tiedonkeruulaitteelle ja sieltä sitten puretaan Varasto-ohjelmaan.

### 3.5 UUDEN LÄHETTEEN TEKEMINEN

Atlas-varastonhallintaohjelmassa voi tehdä uuden lähetteen kahdella tavalla:

1. Klikkaa Atlas-aloitusnäkyssä ylhäällä keskellä olevaa lomakkeen ikonia, jossa on sininen "+"-merkki päällä. Tästä aukeaa läheteiden luetteloikkuna.
2. Valitse aloitusnäkyä ylävalikosta: Selaa - Selaa lähetteet. Tästä aukeaa läheteiden luetteloikkuna.

Avautuvassa läheteiden luetteloikkunassa (alussa luettelo on tyhjä!) paina alareunassa olevaa "Lisää" painiketta. Tästä aukeaa uuden läheteen otsikkonäkymä, jossa on ylhäällä välilehdet otsaketietojen, toimitusasiakkaan tietojen, sekä läheterivien luomiseksi. Lisäksi on oma välilehti muistiinpanojen kirjaamista varten (Memo; ei tulostu mihinkään).

### 3.5.1 Läheteen asiakkaan valinta

Otsaketiedot-näkyssä laskutusasiakkaan poimimiseksi asiakasluettelo avataan klikkaamalla "Asiakasnumero" (Laskutus) -kentän oikealla puolella olevaa nappia.

Vastaavasti "Toimitusasiakas" -näkyssä toimitusasiakkaan poimimiseksi asiakasluettelo avataan klikkaamalla "Toimitusasiakasnumero" -kentän oikealla puolella olevaa nappia.

Haluttu asiakas selataan ja ao. rivi valitaan. Sen jälkeen klikataan selausikkunan "Valitse"-nappia.

Seurauksena tästä valitun asiakkaan tiedot ilmestyvät läheteformakkeen asianomaisiin kenttiin.

Vihje: Luettelon valintaan liittyy yhden merkin aakkoshaku. Se toimii näin: Aluksi, kun olet avannut asiakasluettelon, klikkaa luettelon yläreunasta "Nimi" välilehti päälle. Tämä järjestää asiakkaat nimen mukaan aakkosjärjestykseen. Sen jälkeen tärkeä yksityiskohta: Klikkaa hiirellä jonkun rivin päälle yhden kerran (mikä tahansa rivi). Tämän jälkeen aakkoshaku toimii niin, että näppäimistöltä annettu nimen ensimmäinen merkki (esim. N) siirtää kohdistimen ao. aakkosella alkavan ensimmäisen asiakkaan riville. Siitä selaamalla valitaan tarkemmin oikea asiakasrivi. Kun oikea rivi on valittu, paina ikkunan alareunassa olevaa "Valitse"-painiketta. Tämä tuo asiakkaan tiedot laskun otsikkokenttiin.

Huom. edellä kuvatun asiakkaan valintaprosessin aikana voi myös luoda uuden asiakkaan "lennossa": Asiakasluettelon ikkunassa olevaa "Lisää"-painiketta painamalla avautuu tyhjä asiakaskortti, johon voi luoda uuden asiakkaan tiedot. Uusi asiakas ilmestyy heti mukaan asiakasluetteloon, ja sen voi valita sitten laskulle normaaliin tapaan. Tämä "lennossa" tapahtuva uuden tiedon määrittely pätee moniin muihinkin luetteloihin: esim. tuotteet ja tuoteryhmät.

Ohjelmaa käyttöön otettaessa mielekästä on kuitenkin luoda tuotteita, asiakkaita ym. omana työvaiheenaan yhdellä kertaa avaamalla ao. luettelon ja lisäämällä tietoja sinne. Esimerkiksi asiakkaan lisäys asiakasrekisteriin: Selaa - Selaa asiakkaita - Lisää ..., ja tuotteen lisäys tuoterekisteriin: Selaa - Selaa Varaston tuotteita - Lisää ...

### 3.5.2 Tuotteen lisääminen läheteelle

Periaate on samankaltainen kuin asiakkaan valitsemisessa: "Läheterivit"-näkyssä klikataan ikkunan alareunan "Lisää"-nappia. Avautuvassa "Lisää läheterivi" -ikkunassa klikataan "Tuotenumero"-kentän oikealla puolella olevaa nappia. Tästä avautuu tuoteluettelo. Haluttu tuote selataan ja valitaan ("Valitse") läheteriville. Sen jälkeen merkitään haluttu toimitusmäärä sekä tarvittaessa muutetaan hintatietoja (jos toimitus muulla kuin tuotteen oletushinnalla). Tuotteen tekstitietoja voidaan myös tarvittaessa muuttaa tai täydentää läheterivillä. Kun läheterivi on valmis, klikataan alareunan OK-nappia, jolla läheterivi tallentuu.

Sen jälkeen voidaan lisätä läheterivejä vastaavalla tavalla "Läheterivit"-ikkunan "Lisää"-napin kautta.

Huomautus: Asiakkaan tai tuotteen tietojen muuttaminen läheteellä EI MUUTA ao. tietoa asiakas- tai tuoterekisteriin, vaan ainoastaan kyseisellä läheteellä ao. tieto muuttuu. Jos asiakkaan tai tuotteen tietoja halutaan muuttaa pysyvästi, muutos tulee tehdä asiakas- tai tuoterekisterin tietoihin.

## 3.6 INVENTOINTI ATLAS-VARASTONHALLINTAOHJELMASSA

Atlas-Varastonhallintaohjelmasta voidaan tuottaa inventointia varten inventointialusta, syöttää ohjelmaan kaikkien tai vain haluttujen tuotteiden inventoidut määrät sekä tulostaa inventoinnin erolistat.

### 3.6.1 Inventointialusta

Inventointialusta tulostetaan valikosta **”Raportit” – ”Inventoinnin” – ”Inventointialusta”**. Tästä aukeaa ensin valintaikkuna, jossa voidaan määrittellä luettelon tulostus tuotenumeron (tuotekoodin) tai hyllypaikan mukaan sekä kummassakin tapauksessa mukaan otettava koodiväli (tuotekoodi tai hyllypaikkakoodi).

Jos esimerkiksi halutaan tuottaa inventointialusta tuotenumeron mukaisessa järjestyksessä ja siihen kaikki varaston tuotteet mukaan, merkitse rasti **”tuotenumeron mukaan”**, aakkosjärjestyksessä varaston ensimmäinen tuotekoodi vasemmanpuoleiseen **”väliltä” –kenttään** (alkaen) ja aakkosjärjestyksessä varaston viimeinen tuotekoodi oikeanpuoleiseen **”väliltä” –kenttään** (päätyen). Vihje: voit käyttää tarvittaessa **”0” – ”ÖÖ”** –merkitätapaa, jolla saat varmasti kaikki tuotteet mukaan.

Lista voidaan tulostaa **”Lyhyenä”** tai **”Pitkänä”**. Pitkä lista sisältää tuotteiden kuvausriveinä myös niiden **”Huomautus”**-rivien sisällöt, ts. tuoterivit tulostuvat 2-sivisinä. Sivulla 2. on otos inventointialustan tulosteesta (**”lyhyt”** lista).

Inventointialusta tulostuu esikatselun kautta. Käsien tapahtuvaa inventointia varten inventointialustan luetteloon tulostuvat tuotesaldojen viereen tyhjät alleviivaukset, joiden kohdalle voidaan merkitä inventoidut tuotemäärät.

Jos Varasto-ohjelmaan on hankittu lisätoimintona saatava **”viivakoodituki tuotelistoille”**, luettelon tuotekoodien alapuolelle tulostuvat tuotekoodit myös code39-tyyppisinä viivakoodisymboleina. Viivakoodeja voidaan käyttää tuotekoodien tehostettuun syöttöön (käsien näppäily vähentäminen) sekä myös viivakoodinlukijalla varustetulla tiedonkeruulaitteella tapahtuvaan inventointiin tai muuhun tuotetietojen keräilyyn. Jos viivakoodituki ei sisälly varasto-ohjelmaan, viivakoodien tilalle tulostuvat tuotekoodien sisällöt suurinumeroina ja tähdet molemmissa päissä.

### 3.6.2 Inventointitulosten syöttö

Inventoinnin tulos (inventoidut varastotuotteiden määrät) syötetään ohjelmalle valikosta **”Selaa” – ”Inventoinnin syöttö”**. Tästä avautuvaan ikkunaan syötetään inventoitavista tuotteista tuotenumero sekä inventoitu määrä. Molemmissa kentissä tiedon kirjaaminen päätetään TAB (sarkain)-näppäimellä.

Kirjausikkuna pysyy koko ajan samanlaisena avoinna. Kaikki inventoitavat tuotteet määrineen syötetään siis tässä ikkunassa peräkkäin muodossa tuotekoodi – määrä, tuotekoodi – määrä, jne. Kun kaikkien inventoitavien tuotteiden tiedot on syötetty, klikkaa **”Lopeta”** –nappia. Tässä vaiheessa varastotuotteiden saldoille ei toimenpiteestä vielä ole seurannut mitään muutoksia, vaan muutostiedot (uudet inventoidut määrät) ovat ohjelman välimuistissa.

Lopuksi päivitä inventoidut määrät tuotesaldoihin valikosta **”Selaa” – ”Inventoinnin päivitys”**. Avautuvassa ikkunassa varoitetaan toimenpiteen peruuttamattomuudesta. **Varoitus:** Jos laitetaan rasti kohtaan **”päivitä kaikkien tuotteiden tiedot”**, ohjelma nollaa niiden tuotteiden saldot, joiden inventointitietoja ei ollut syötetty ”Inventoinnin syöttö”-vaiheessa. Jos siis halutaan päivittää vain **”Inventoinnin syöttö”**-vaiheessa käsiteltyjen tuotteiden saldot, älä laita rastia a.o., kohtaan!

Käynnistä inventoinnin päivitys klikkaamalla syöttöikkunan napista **”Jatka”**.

### 3.6.3 Inventoinnin erolista

Inventoinnin erolista tulostetaan valikosta **”Raportit” – ”Inventoinnin” – ”Erolista (inventoidut)”** tai **”Erolista (koko varasto)”**. Inventoinnin erolistalla näkyvät tuotteen alkuperäinen varastosaldo ennen inventointia, inventoitu määrä sekä alkuperäisen ja inventoidun määrän välinen erotus.

### 3.6.4 Malliotos inventointialustan tulosteesta

Alustaan tulostuvat tuotekoodit myös viivakoodimuodossa (kuten mallissa), jos Atlas-Varasto-ohjelmaan on hankittu lisätoimintona saatava **”Viivakoodituki tuotelistoille”**.

Huomautus: inventointialusta tulostuu esikatselun kautta. Siten paperitulostuksen voi valita, kun esikatselussa on todettu, että tuloste on sellainen kuin on tarkoitettu (määrittelyt, mm. tuotekoodialue, joka otetaan tulosteeseen mukaan).

Tyypillisesti inventointialustan tuloste on monisivuinen, jos tulostusalueeksi on valittu koko tuotekoodialue.

Tuotenumero	Tuoteryhmä	Tuotenimi	Saldo	Varattu	Inventoitu määrä
			0,00	0,00	
D-MKT	20	Kallistettava seinäteline			
			2,00	0,00	
D-MORBB	20	Pöytämallinen näppäimistö			
			3,00	0,00	
D-MT1SKIN	20	Kalvosuojus pöytämall. näppäimistöön			
			1,00	0,00	
D-PORBB	20	Paneelimallinen näppäimistö			
			1,00	0,00	
D-PORBW	20	Paneelimallinen näppäimistö			
			0,00	0,00	
D-PURUC	20	Paneelimallinen näppäimistö			
			1,00	0,00	
D-SVP	20	Näytön teline Swivel stand 6"			
			4,00	0,00	
D-UC232A9	20	Aten RS232 / USB -adapteri, A-tyyppi			
			1,00	0,00	
D-UH400	20	USB 2.0 -hub, 4 porttia			
			5,00	0,00	
D-USB-61	20	USB-sovitin, USB-A1 / PS/2 m			
			1,00	0,00	
D-USB-63	20	USB-sovitin PS/2-näppäimistöille ja -hiireille			
			3,00	0,00	
D-USB-64	20	USB-sovitin PS/2-näppäimistöille ja -hiireille			
			0,00	0,00	
D86WB-1	20	Mininäppäimistö, musta, PS/2-liitäntä			
			0,00	0,00	
D86WB-HL-PS/2	20	Mininäppäimistö, musta, PS/2-liitäntä			

### 3.7 OSTOTILAUSTEN TEKEMINEN ATLAS-VARASTONHALLINTAOHJELMASSA

Atlas-Varastohallintaohjelmassa on "kevytrakenteinen" ostotilausten tekotoiminto, jolla voidaan luoda ja tulostaa paperille tai tiedostoon yksinkertaisia ostotilauksia. Toiminto ei ole ominaisuuksiltaan erityisen kattava, mutta voi palvella pienissä yritysissä hyvänä apuvälineenä.

#### 3.7.1 Ostotilauksen tekeminen

Ostotilauksen tekeminen käynnistetään valikosta "**Selaa**" – "**Ostotilaukset**". Tästä aukeaa ensin ostotilausten selausikkuna, jossa näkyvät aikaisemmin tehdyt ostotilaukset. Olevaa tilausta voidaan muuttaa kaksoisklikkaamalla ao. ostotilausta tai valitsemalla ao. rivi ja klikkaamalla ikkunan alareunan "Muuta" -painiketta. Ikkunan "Lisää" -napista avataan uusi ostotilaus. Aloitussikunassa tilaukselle tulee oletusarvona seuraava vapaa juokseva numero ja ostotilauksen päiväykseksi tulee oletuksena kuluva päivä.

Toimittaja valitaan toimittajaluettelosta samalla tavalla kuin lähetettä tehtäessä valitaan asiakas.

Ostotilausten aloitusikkunan "Ostotilausrivit"-välilehdellä päästään lisäämään ostorivejä. Uusi tilausrivi avataan ostotilausrivien selausikkunassa "Lisää"-napista. Toiminto on samanlainen kuin on läheterivin lisääminen läheteelle: Selaa avautuvasta tuoterekisterin tuoteluettelosta tilattavan tuotteen rivi valituksi (valittu rivi näkyy sinisenä) ja klikkaa sitten ikkunan alareunassa olevaa "Valitse"-nappia. Tuotteen tiedot ilmestyvät ostotilaus-riville. Tämän jälkeen merkitse tilattava määrä ja muuta tarvittaessa tilaushinta. Lisää samalla tavalla kaikki tilattavat tuotteet ja määrät ostotilausriveiksi.

Huom. tilattavan tuotteen ei välttämättä tarvitse olla tuoterekisterissä, vaan voit kirjoittaa tuotteen tiedot suoraan ostotilausrivin luonti-ikkunan kenttiin. Huomautus: Tällä tavalla käsin merkityn tilattavan tuotteen tiedot eivät tallennu ohjelman tuoterekisteriin. Jos tuote halutaan tuoterekisteriin, on se erikseen perustettava sinne toiminnolla "**Selaa varaston tuotteita**" – "**Lisää**".

Ostotilausten aloitusikkunan välilehdellä "1..." voidaan antaa ostotilaukseen liittyviä yleisiä tietoja, kuten toimitusviikko, toimitustapa, maksuehto, yms. Välilehti "2..." on varattu vahvistetun toimitusajan merkitsemiseen.

#### 3.7.2 Ostotilauksen tulostus paperille tai tiedostoon

Kun ostotilaus on valmis, voit tulostaa sen ostotilausten selausikkunan "Tulosta" -napista klikkaamalla. Avautuvassa ikkunassa voidaan valita, tulostetaanko ostotilaus paperille vai tiedostoon Atlas-työhakemistoon (tiedostomuoto: ASCII-muotoinen sarkaineroteltu tekstitiedosto). Paperitulostus tapahtuu esikatselun kautta, aivan kuten lähetteen tulostaminen.

Tiedostoon tulostamisessa voidaan tiedostolle antaa haluttu nimi toimenpiteen väli-ikkunassa (esim. hankinta-ehdotus.txt), tai voidaan selata työhakemistosta siellä ehkä jo olevan ostotilausten tiedoston nimi. Huomautus: tiedostoon tulostettaessa toiminto on kumuloiva, ts. jos valitun niminen tiedosto on ennestään olemassa, uudet ostotilausrivit tulevat siellä mahdollisesti ennestään olevien rivien jatkeeksi! Jos tätä ei haluta, tulee mahdollinen entinen tiedosto ensin tyhjentää, tai antaa kullekin ostotilaukselle oma yksilöllinen nimi (tämä on suositeltavin tapa). Vihje: Jos tiedoston nimen osaksi laittaa esim. päivämäärätiedon tai ostotilausnumeron, haluttu osto-tilaustiedosto on myöhemmin helppo löytää hakemistosta. Tiedostoon tulostettu ostotilaus voidaan avata esim. Muistio (Notepad) -ohjelmaan, josta tiedot voidaan kopioida leikepöydän kautta esim. sähköpostiviestiin. Tiedosto voidaan avata myös esim. tekstinkäsittely- tai taulukkolaskinohjelmaan mahdollista jatkokäsittelyä ja -muotoilua varten. Vihje: Tiedostoon tulostettu ostotilaus on sisällöltään hieman kattavampi kuin suoraan paperille tulostettu ostotilaus.

Ostotilauksien selailuikkunassa tulostetun ostotilauksen riville tulee "Tila"-sarakkeeseen merkintä "Tulostettu".

#### 3.7.3 Ostotilauksen kopiointi

Aikaisemmin luotu ostotilaus voidaan kätevästi kopioida uudeksi ostotilaukseksi ostotilausten selausikkunassa: Valitse haluttu ostotilaus (rivi luettelossa) ja klikkaa "Kopioi tilaus" -nappia. Tästä syntyy alkuperäisen ostotilauksen kopio, johon voit tarvittaessa tehdä käsin muutoksia valitsemalla ao. tilaus ja klikkaamalla "Muuta"-nappia. Kopiointitoiminto on kätevä erityisesti tilanteissa, jossa samalta toimittajalta tilataan toistuvasti samanlaisia ja ehkä samoja määriäkin tuotteita kuin aikaisemmin.

#### 3.7.4 Tuotteiden tulouttaminen ostotilausten kautta

Valitse toiminto "**Selaa**" – "**Ostotilaukset** ja avautuvassa ikkunassa valitse haluttua ostotilausta koskeva rivi. Klikkaa ikkunan alareunassa "Tulouta" -nappia. Avautuvaan tuloutusikkunaan ilmestyy ao. ostotilauksen ensimmäisen rivin tuotteen tiedot.

Merkitse "Toimitettu" –kenttään vastaanotettu tuotemäärä. "Valuuttahinta"-kentän voit jättää tyhjäksi, jos kyseessä on euro-määräinen tuotehinta. Jos ostotilauksen jotakin tuotetta ei haluta tulouttaa tässä yhteydessä (esim. jos tuote ei saapunut ao. toimituksen mukana), merkitse sen "Toimitettu" –kenttään määräksi "0" tai jätä se tyhjäksi. Hyväksy lopuksi tuotteen tuloutus "OK"-napilla (myös vaikka tuloutettava määrä olisi "0"), jos haluat tulouttaa seuraavan tuoterivin, tai keskeytä koko tulouttamisprosessi "Keskeytä"-napilla.

Tuoterivin tuloutuksen "OK" –hyväksynnän jälkeen avautuu ikkuna seuraavan ostorivin tuotteen tulouttamiseksi, jne., kunnes kaikki ostorivit on käsitelty. Lopuksi avautuu ikkuna, jossa voidaan kirjata ostotilaukseen liittyvät toimituskulut valuutta- tai euron määräisenä (jälkimmäinen on "varastovaluutta").

Tuloutuksien jälkeen tuotteiden varastosaldot muuttuvat tuloutuksia vastaavasti. Ostotilauksien selailuikkunassa tuloutetun ostotilauksen riville tulee "Tila"-sarakkeeseen merkintä "Tuloutettu".

Ostotilauksen perustietoikkunassa näkyy sama merkintä "Tuloutettu" ja kunkin ostotilauksirivin "Toimitettu" -kentässä näkyy tuotteen tuloutettu määrä.

Huomautus: Jos yritetään tulouttaa jo ennestään tuloutettua ostotilausta, ruudulle tulee viesti: "Ostotilaus on jo tuloutettu! Et voi tulouttaa uudestaan."

Huomautus: Tuotteita voidaan tulouttaa varastoon myös suoraan (ei ostotilausten kautta) valikosta "Selaa" – "Tuotteen tuloutus". Katso tätä koskeva erillinen ohje.

### 3.7.5 Hälytysrajan alittaneiden tuotteiden luettelot

Varaston tuotetietoihin voidaan merkitä hälytysrajat, jotka auttavat täydennyshankintojen suunnittelussa.

Myös oletusarvoinen ostoerän suuruus voidaan merkitä tuotteiden tietoihin.

Hälytysrajan alittaneista tuotteista voidaan tuottaa muutamia alla mainittuja raportteja valikon "Raportit" – "Hälytysrajalistat" kautta. Paperille tarkoitetut tulostukset tapahtuvat esikatselun kautta. Paperitulosteissa ovat mukana myös code39-tyyppiset tuotekoodien viivakoodisymbolit, jos Varasto-ohjelmaan on hankittu lisätoimintona saatava "viivakoodituki tuotelistoille".

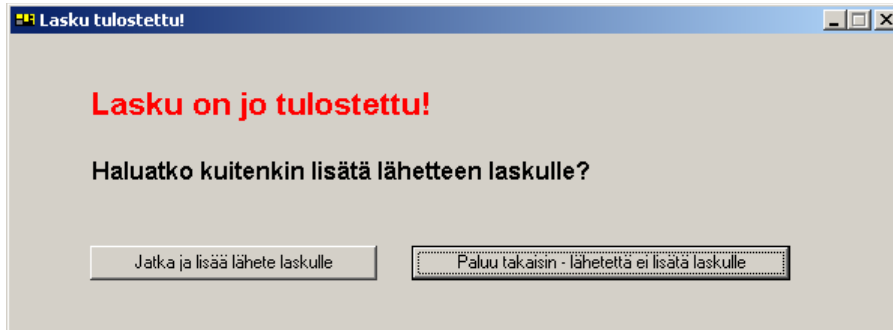
- **"Hälytysrajan alittaneet"**: Valittavissa, tulostetaanko kaikki hälytysrajan alittaneet tuotteet tai vain ne, joita ei ole tilattu. Listalla nähdään tuotteiden hälytysrajat, senhetkiset saldot sekä vain ei-tilattujen tuotteiden listauksessa myös Tilattu-määrät = "0".
- **"Hälytysrajan alittaneet, hankintaehdotus ostoerällä"**: Listalla nähdään tuotteiden hälytysrajat, senhetkiset saldot sekä ehdotetut ostoerien suuruudet tuotteittain
- **"Hälytysrajan alittaneet tietyltä toimittajalta"**: Listalla nähdään valitulta toimittajalta hankittavien tuotteiden hälytysrajat, senhetkiset saldot sekä tilauksessa mahdollisesti olevat määrät
- **"Hälytysrajan alittaneet tiedostoon (hankintaehdotus)"**: Tämän "tulosteen" sisältö on samanlainen kuin tulosteessa "Hälytysrajan alittaneet, hankintaehdotus ostoerällä". Tiedostoon tulostamisessa voidaan tiedostolle toimenpiteen väli-ikkunassa antaa haluttu nimi (esim. hankintaehdotus.txt), tai voidaan selata työhakemistosta siellä ehkä jo olevan hankintaehdotusten tiedoston nimi. Huomautus: tiedostoon tulostettaessa toiminto on kumuloiva, ts. jos valitun niminen tiedosto on ennestään olemassa, uudet hankintaehdotusrivit tulevat siellä mahdollisesti ennestään olevien rivien jatkeeksi! Jos tätä ei haluta, tulee mahdollinen entinen tiedosto ensin tyhjentää, tai antaa kullekin hankintaehdotukselle oma yksilöllinen nimi (tämä on suositeltavin tapa). Tiedostoon tulostettu hankintaehdotus voidaan avata esim. Muistio (Notepad) –ohjelmaan, josta tiedot voidaan kopioida leikepöydän kautta esim. sähköpostiviestiin. Tiedosto voidaan avata myös esim. tekstinkäsittely- tai taulukkolaskentaohjelmaan mahdollista jatkokäsittelyä ja –muotoilua varten.

## 3.8 LASKUN TUOTTAMINEN LÄHETTEESTÄ

Lähetteestä luodaan lasku Varastohallintaohjelman Selaa läheteitä -näkyvässä, valitsemalla haluttua lähetettä vastaava rivi luettelossa (klikkaamalla yhden kerran hiirellä ao. rivi valituksi) ja sitten klikkaamalla joko nappia "Lasku lähetteestä" (normaalitapaus, tuotetaan uusi lasku) tai nappia "Lisää vanhalle laskulle".

**3.8.1 Lähetteen siirto vanhalle laskulle, joka on jo tulostettu (laskun tila on "T" eli tulostettu)**  
Tässä tilanteessa tulee alla olevan mukainen varoitus.

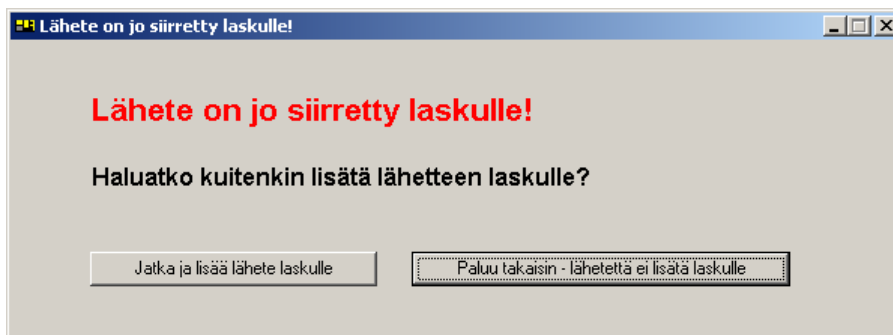
- Painamalla nappia "Paluu takaisin – lähetettä ei siirretä laskulle" aiottu toiminto peruutetaan.
- Tarvittaessa lähetteen lisäys ao. laskulle voidaan kuitenkin tehdä, jos ehdoin tahdoin niin halutaan, painamalla nappia "Jatka ja lisää lähete laskulle".



Jos lasku on tilassa "U", sille oletusarvoisesti voidaan siirtää läheteeltä rivejä (em. varoitusta ei tule). Huomautus: Laskun tila voidaan tarvittaessa muuttaa käsin tilasta "T"=tulostettu tilaan "U"=uusi.

**3.8.2 Laskun tuottaminen läheteestä, joka on aikaisemmin jo siirretty laskulle (lähetteen tila on "Siirretty laskulle")**  
Tässä tilanteessa tulee alla olevan mukainen varoitus.

- Painamalla nappia "Paluu takaisin – lähetettä ei lisätä laskulle" aiottu toiminto peruutetaan.
- Tarvittaessa uusi lasku voidaan kuitenkin tuottaa, jos ehdoin tahdoin niin halutaan, painamalla nappia "Jatka ja lisää lähete laskulle".



Huomautus 1: Jos lähete tulostetaan uudelleen niin, että saldot päivitetään, niin lähetteen tila muuttuu takaisin muotoon "Lähete tulostettu". Siinä tilassa läheteeltä oletusarvoisesti voidaan jälleen siirtää rivejä laskulle (em. varoitusta ei tule).

Huomautus 2: Lähetteen tilaa ei voi käsin muuttaa otsikkoikkunassa näkyvää ao. kentän sisältöä muuttamalla.

Edellä mainitut tarkistukset toimivat myös "ketjutettuna". Jos halutaan siirtää jo kerran laskulle siirretty lähete vanhalle laskulle, ensin tulee kohdan 2. mukainen varoitus. Jos varoitukseen vastataan, että "Jatka ja lisää lähete laskulle", tulee seuraavaksi kohdan 1. mukainen varoitus. Siinä kyseinen toiminto voidaan edelleen joko perua tai toteuttaa.

## 3.9 TUOTERAKENTEET ATLAS-VARASTONHALLINTAOHJELMASSA

### 3.9.1 Tuoterakenteen periaate ja käyttötapa

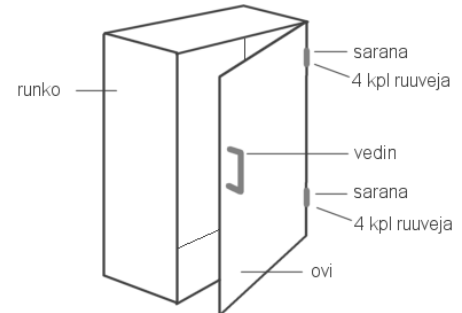
Atlas-Varastohallintaohjelmassa voidaan määritellä yksinkertaisia tuoterakenteita. Käsite "tuoterakenne" tarkoittaa sitä, että tiettyyn kokonaisuuteen määritellään komponentteina tietyt osat mukaan kuuluviksi.

Kun varastosta toimitetaan tuoterakenteeksi määritelty tuotekokonaisuus, lähetteen tulostamisen seurauksena kaikkien tähän tuoterakenteeseen kuuluvien komponenttien saldot vähenevät automaattisesti, sillä määrällä kuin ao. komponentteja sisältyy rakenteeseen.

Tarkastellaan tuoterakennetta yksinkertaisen esimerkin muodossa:

Tuote ”Kaappi-1”, tuotekoodi 1001, muodostuu seuraavista osista:

- 1 kpl runko, tuotekoodi 1001-1
- 1 kpl ovi, tuotekoodi 1001-2
- 1 kpl vedin kiinnitysruuveineen, tuotekoodi 1001-3
- 2 kpl saranoita, tuotekoodi 1001-4
- 8 kpl saranoiden kiinnitysruuveja, tuotekoodi 1001-5



Tuoterakenteen määrittelyn periaate Atlas-Varasto-ohjelmassa:

Perustetaan tuoterekisteriin (jos eivät siellä ennestään ole) ne tuotteet, jotka tarvitaan ao. tuoterakenteeseen, eli esimerkin komponentit: runko, ovi, vedin, saranat ja ruuvit.

Perustetaan tuoterekisteriin tuotekokonaisuus omalla tuotekoodillaan, eli esimerkin kaappi koottuna, ja rastitaan ao. tuotekorttiin, että tämä tuote on ”**rakennekoodi**”.

Määritellään tähän tuoterakenteeseen kuuluvat komponentit (tuoterekisterin tuotteet) ja kirjataan niiden määrät.

Itsenäisiä tuoterakenteita voidaan määritellä haluttu määrä.

### 3.9.2 Tuoterakenteen osakomponentit

Tuoterakenteeseen sisältyvien osakomponenttien määrittely ei mitenkään poikkea tavallisesta tuotteen perustamisesta Varasto-ohjelman tuoterekisteriin. Osakomponentit voidaan harkinnan mukaan määritellä kuuluvaksi samaan tuoteryhmään kuin tuotekokonaisuuskin (rakennekoodi). Tämä on mielekästä varsinkin silloin, kun tietyt komponentteja käytetään aina vain tiettytyyppisten kokonaisuuksien (joku tuoteryhmä) tuottamisessa.

Silloin tuoterakenne ja sen komponentit listautuvat esim. tuoteryhmittäin tapahtuvissa tuoteselauksissa peräkkäin tai ainakin samaan ryhmään. Tuoteryhmät voidaan kuitenkin määritellä aivan vapaasti toisistaan riippumatta tuoterakenteelle ja siihen kuuluville komponenteille. Tuoteryhmien käyttö ei edes ole pakollista, joskin suotavaa tuotehierarkioiden selkeinä pitämiseksi. Tuoterakenteessa käytettävää osakomponenttia voi käyttää muuhunkin tarkoitukseen, kuten mitä tahansa tuoterekisterin tuotetta.

Alla on Selaa – Selaa varaston tuotteita -näkyvä, jossa ovat perustettuina esimerkin Kaappi-1 -nimiseen tuotteeseen käytettävät komponentit. Esimerkissä nämä komponentit on kaikki määritelty kuulumaan tuoteryhmään ”Kal-osat” (kalusteosat), mutta kaikki tai osa niistä voisi yhtä hyvin kuulua eri tuoteryhmiin.

Selaa varaston tuotteita									
Tuotenumero	Tuoteryhmä ja -nro	Tuotenumero ja toimittaja	Nimi	Valmistaja	Huomautus	Varasto	Varastopaikka		
Kal-osat	1001-1	0	Kaapin runko	0000000				10,00	0,00
Kal-osat	1001-2	0	Kaapin ovi	0000000				10,00	0,00
Kal-osat	1001-3	0	Kaapinoven vedin	0000000				10,00	0,00
Kal-osat	1001-4	0	Kaapinoven sarana	0000000				50,00	0,00
Kal-osat	1001-5	0	Ristiuraruuvi 5x30	0000000				100,00	0,00



Osakomponenteille kirjataan halutut alkusaldot normaaliin tapaan. Saldot vähenevät automaattisesti lähetteitä tulostettaessa. Kun varastoon tuodaan lisää tuotteita "Tuotteen tuloutus" -toiminnolla, saldot päivittyvät vastaavasti ylöspäin.

### 3.9.3 Rakennekoodin eli tuotekokonaisuuden perustaminen

Tarkastellaan rakennekoodiksi määriteltävän tuotteen perustamista esimerkin valossa:

Perustetaan tuote "Kaappi-1" ja määritellään se rakennekoodiksi.

Annetaan tuotteelle tuotekoodiksi esim. 1001 ja määritellään se kuuluvaksi esim. tuoteryhmään "Kalusteet". Annetaan tuotteen nimeksi esim. "Kaappi-1 (koottuna)"

Laitetaan rasti tuotekortin ruutuun "rakennekoodi" merkiksi siitä, että tämä on tuoterakenteinen, johon sisältyy osakomponentteja.

Määritellään tuotteelle normaaliin tapaan ostohinta ja myyntihinta katetavoitteen kautta tai suoraan.

Huomautus: Tämän alueen määrittelyt eivät liity tuoterakenteisiin. Älä kirjaa niihin mitään tietoa liittyen tuoterakenteen määrittelyyn!

Kuvassa alla on Selaa varaston tuotteita -näkyessä ylimpänä perustettu rakennekoodi, esimerkkituote "Kaappi-1 (koottuna)". Huomaa, että "R"-sarakeessa on tämän tuotteen kohdalla "1" merkiksi siitä, että tuote on määritetty Rakennekoodiksi.



Selaa varaston tuotteita

Tuotenumero | Tuoteryhmä ja -nro | Tuotenumero ja toimittaja | Nimi | Valmistaja | Huomaus | Varasto | Varastopaikka

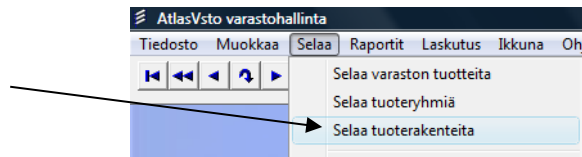
Tuotenumero:

Tuote	Tuotenumero	R	Tuotenimi	Toimittajanro	Valmistaja	Huomaus	Huomaus 2	Saldo	Varattu
Kalusteet	1001	1	Kaappi-1 (kootuna)	0000000				0,00	0,00
Kal-osat	1001-1	0	Kaapin runko	0000000				10,00	0,00
Kal-osat	1001-2	0	Kaapin ovi	0000000				10,00	0,00
Kal-osat	1001-3	0	Kaapinoven vedin	0000000				10,00	0,00
Kal-osat	1001-4	0	Kaapinoven sarana	0000000				50,00	0,00
Kal-osat	1001-5	0	Ristiuraruuvi 5x30	0000000				100,00	0,00

### 3.9.4 Osakomponenttien liittäminen rakennekoodiin

Tässä vaiheessa määritellään rakennekoodiin kuuluvat osakomponentit määrineen.

Ylävalikosta avataan tuoterakenteiden selausikkuna:



Jos tuoterakenteita ei ole ennestään yhtään määriteltynä, avautuu alla olevan kuvan mukainen tyhjä ikkuna.

Klikkaa vasemmassa alanurkassa olevaa "Lisää"-nappia lisätäksesi haluttuun rakennekoodiin siihen kuuluvat osakomponentit. Tästä avautuu tyhjä tuoterakenteen osakomponentin lisäysikkuna (kts. seuraava sivu).

Tuoterakenteiden tiedot

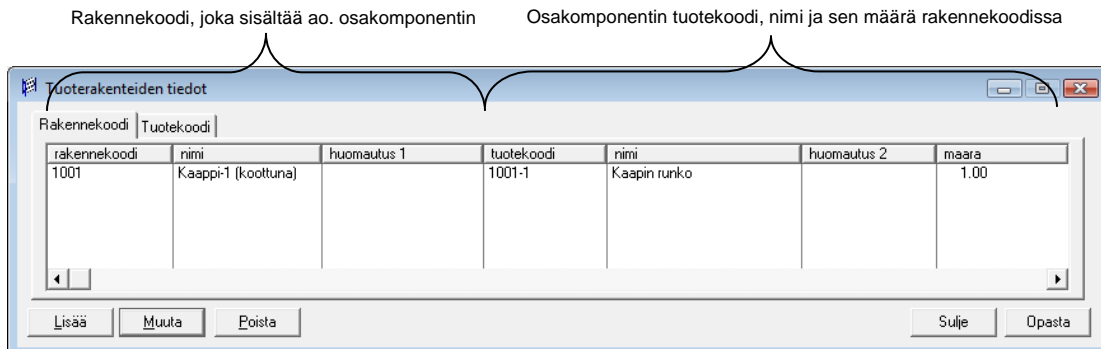
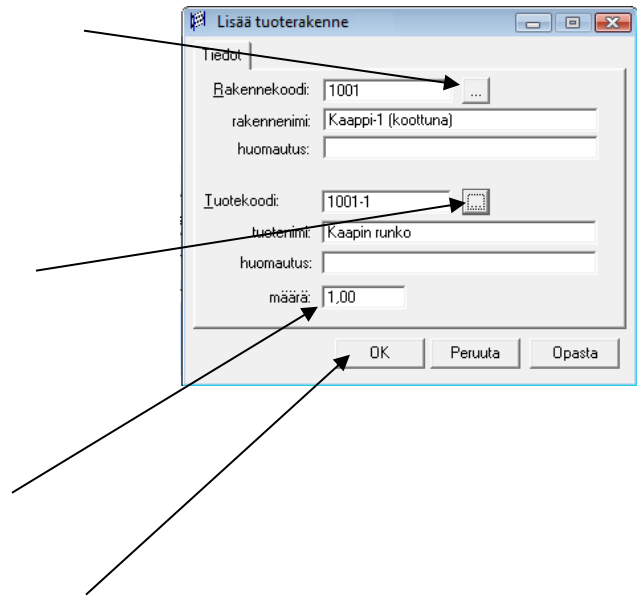
Rakennekoodi | Tuotekoodi

rakennekoodi	nimi	huomaus 1	tuotekoodi	nimi	huomaus 2	maara

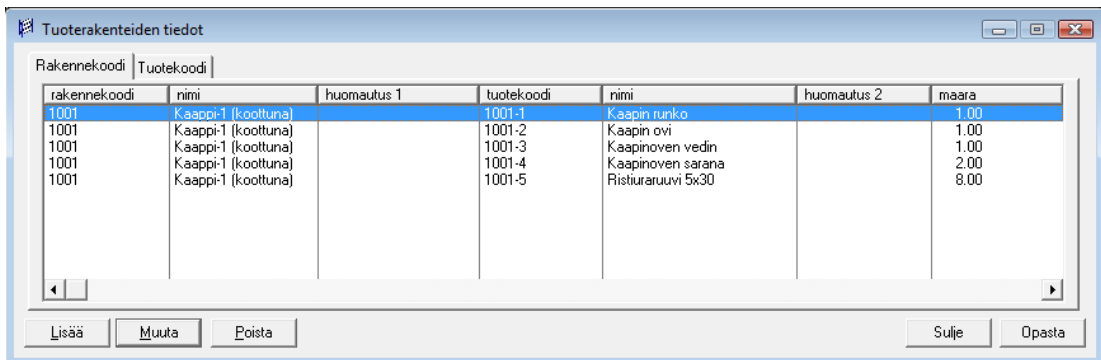
Lisää Muuta Poista Sulje Opasta

Haluttuun rakennekoodiin lisätään osakomponentit yksi kerrallaan tämän lisäysikkunan kautta.

- Klikkaa ikkunan "Rakennekoodi"-kentän oikealla puolella olevaa nappia. Avautuvasta tuotteiden selausikkunasta valitse rakennekoodi, eli esimerkiksi "Kaappi-1 (koottuna)", tuotekoodi 1001 (tuotteiden selausikkunassa valitse ao. tuoterivi ja sitten klikkaa vasemman alakulman "Valitse"-painiketta). Seurauksena ao. rakennekoodin tuote ilmestyy lisäysikkunan "Rakennekoodin" tietokenttiin.
- Klikkaa ikkunan "Tuotekoodi"-kentän oikealla puolella olevaa nappia. Avautuvasta tuotteiden selausikkunasta valitse ensimmäinen osakoodi, eli esimerkiksi "Kaapin runko", tuotekoodi 1001-1 (tuotteiden selausikkunassa valitse ao. tuoterivi ja sitten klikkaa vasemman alakulman "Valitse"-painiketta). Seurauksena ao. tuotekoodin tuote ilmestyy lisäysikkunan "Tuotekoodin" tietokenttiin.
- Merkitse määrä, paljonko tätä osakomponenttia tarvitaan tuoterakenteessa.
- Klikkaa lisäysikkunan "OK"-nappia tallettaaksesi määrittelyn. Tällöin tuoterakenteen ensimmäisen osakomponentin liitos tallentuu ja "Tuoterakenteen tiedot" -ikkunaan ilmestyy ensimmäinen rakennekoodin ja sen osakomponentin rivi (kuva alla).



Toista seuraavan osakomponentin lisäys vastaavalla tavalla (esimerkissä "Kaapin ovi", tuotekoodi 1001-2): Klikkaa "Tuoterakenteen tiedot" -ikkunan "Lisää" -nappia ja lisää osakomponentti ja sen määrä edellä esitettyjen vaiheiden a)...d) mukaisesti. Näin menetellen lisää vuorotellen jokainen osakomponentti ja sen määrä tuoterakenteeseen (tässä esimerkissä viisi osakomponenttia). Kun kaikki osakomponentit on lisätty tähän tuoterakenteeseen, näkyvät ne "Tuoterakenteen tiedot" -ikkunassa seuraavasti:



Tarvittaessa osakomponentin määrittelyikkunan voi avata muuttamista varten valitsemalla ao. rivin ja klikkaamalla alarivin "Muuta"-painiketta. Osakomponentin voi myös poistaa tuoterakenteesta alarivin "Poista"-painikkeen avulla. Vastaavasti osakomponentteja voi jälkepäin lisätä tuoterakenteeseen "Lisää"-napin kautta.

Luettelon lajittelujärjestystä voi vaihtaa yläreunan Rakennekoodi / Tuotekoodi -välilehtipainikkeista.

### 3.9.5 Rakennekoodien ja siihen liittyvien osakomponenttien tuotekoodien muoto

Rakennekoodilla ja siihen liittyvien osakomponenttien koodeilla ei tarvitse olla samankaltaista muotoa. Tuoteselailujen kannalta voi kuitenkin olla eduksi, että rakennekoodin ja siihen liittyvien osakomponenttien tuotekoodien alkuosat ovat samanlaisia.

Tällöin rakennekoodit ja siihen liittyvät tuotekoodit aakkostuvat tuotenumeron mukaisissa selailuissa peräkkäin. Ohjeen esimerkissä on menetelty näin: Rakennekoodi on "1001" ja sen osakomponenttien koodit alkavat "1001-".

### 3.9.6 Varastosaldojen käsittely tuoterakenteiden osakomponenttien osalta

Kun tuoterakenteeksi määritelty tuote, kuten esimerkin tuote "Kaappi-1 (koottuna)", tuotekoodi 1001, valitaan Varasto-ohjelman läheteelle ja lähete tulostetaan, vähenevät kaikkien tähän tuoterakenteeseen kuuluvien osakomponenttien varastosaldot määrällä: <tuoterakenteen lukumäärä läheteellä> x <osakomponentin määrä tuoterakenteessa>

Jos esimerkin Kaappi-1:tä toimitetaan läheteellä 2 kpl, vähenevät osakomponenttien varastosaldot lähetteen tulostuksen seurauksena seuraavasti:

- Kaapin runko, tuotekoodi 1001-1: 2 x 1 kpl = 2 kpl
- Kaapin ovi, tuotekoodi 1001-2: 2 x 1 kpl = 2 kpl
- Kaapinoven vedin kiinnitysruuveineen, tuotekoodi 1001-3: 2 x 1 kpl = 2 kpl
- Kaapinoven sarana, tuotekoodi 1001-4: 2 x 2 kpl = 4 kpl
- Ristiuraruuvi 5x30, tuotekoodi 1001-5: 2 x 8 kpl = 16 kpl

### 3.9.7 Varastosaldojen käsittely itse rakennekoodien (tuotekokoonpanojen) osalta

Itse rakennekoodeihin ei kohdistu automaattista varastosaldon päivitystä lähetteen tulostuksen yhteydessä. Tuoterakenne onkin tulkittava eräänlaiseksi "apukoodiksi", jonka avulla siihen liittyvien osakomponenttien varastosaldot hallitaan mahdollisimman helposti.

Jos halutaan hallita myös itse tuotekokoonpanojen saldoja automaattisesti lähetteen tulostuksen yhteydessä, voidaan menettellä esimerkiksi seuraavan "rinnakkaiskoodiperiaatteen" mukaisesti:

1. Määritellään rakennekoodituote ja sen osakomponentit edellä esitetyllä tavalla, rakennekoodituote tässä esimerkiksi tuotekoodi 1001, "Kaappi-1 (koottuna)". Tällä tuotekoodilla, 1001, hallitaan osakomponenttien saldot, kun tuotekokoonpanoja valmistetaan ja otetaan ulos varastosta lähetteen avulla. Lähetteen "asiakkaaksi" merkitään oma yritys (asiakas esim. "Oma käyttö", "Kokoonpanot omaan varastoon", tms.).
2. Määritellään kutakin rakennekoodituotetta vastaava rinnakkainen tuotekoodi, jolla tuotekokoonpanoa toimitetaan asiakkaille ja jonka tuotekokoonpanon saldopäivitys halutaan automatisoida lähetteen tulostuksen yhteydessä. Esimerkkituotteen rinnakkainen tuotekoodi voisi olla esimerkiksi 1001a, "Kaappi-1".  
Huomautus: Tälle rinnakkaiskoodille ei laiteta "Rakennekoodi" -merkintää.
3. Kun kohdan 1. mukaisesti on valmistettu tätä tuotekokoonpanoa (tuotekoodi 1001) tietty määrä ja sisäisellä läheteellä on päivitetty osakomponenttien saldot, tuloutetaan heti sen jälkeen rinnakkaiskoodille 1001a) varastoon sama määrä valmistettuja tuotekokoonpanoja ("Tuotteen tuloutus"-toiminto).
4. Asiakkaille toimitetaan (kirjataan asiakkaan läheteelle) tätä tuotekokoonpanoa rinnakkaiskoodilla (1001a), jonka saldo päivittyy automaattisesti lähetteen tulostuksen seurauksena.

Tässä periaatteessa varsinainen tuoterakennekoodi on siis sisäisen tuotannon käytössä ja sen rinnakkaiskoodia käytetään asiakkaille tapahtuvissa toimituksissa.

### 3.10 VARASTONHALLINTAOHJELMAN TUOTERAPORTTEJA

Atlas-Varastohallintaohjelmasta voidaan tuottaa varaston tuotteiden luetteloita ja hinnastoja mm. tässä ohjeessa esitetyillä tavoilla.

Huom. Seuraavat toiminnot ovat käytettävissä myös silloin, kun käytössä on vain pelkkä Atlas-Vsto-ohjelma, ei Atlas-laskutusohjelmaa joka joskus asennetaan laajempien raportointimahdollisuuksien takia.

#### 3.10.1 Tuoteluettelo, joka sopii sisäiseen käyttöön

Tämä saadaan valikosta: Raportit - Tuotetiedoston Raportit - esim. vaihtoehto "Listaa tuotteet tuoteryhmä - ja numerojärjestyksessä" (huom. muitakin alakohtia on käytettävissä; listausmuoto vaihtelee eri vaihtoehtoissa).

Tämä raportti saadaan esikatseluna ruudulle ja haluttaessa paperitulosteena.

Luettelossa listataan tuoteryhmittäin otsikoituna kaikki tuotteet, ja kunkin osalta mm. niiden tuotekoodit, tuotenimitykset, ostohinta, keskihankintahinta, myyntihinta veroton ja verollinen, katetavoite, saldo.

#### 3.10.2 Varaston arvo eriteltynä tuotteittain, sisäiseen käyttöön

Tämä saadaan valikosta: Raportit - Tuotetiedoston Raportit - vaihtoehto Varastoarvo, tuoteryhmien välisummat.

Tämä raportti saadaan esikatseluna ruudulle ja haluttaessa paperitulosteena.

Tässä listataan tuoteryhmittäin lajiteltuna kaikki tuotteet, ja kunkin osalta mm. niiden tuotekoodit, tuotenimitykset, ostohinta, keskihankintahinta, saldo ja tuotteen varaston arvo yht. (keskihankinta hinnoin laskettuna).

Raportin lopussa on koko varaston arvo yhteensä.

#### 3.10.3 Ulkoiseen käyttöönkin sopiva tuotehinnasto

Tämä saadaan valikosta: Selaa - Hinnasto - Avautuvassa luetteloikkunassa voi selata tuotehinnastoa ja siitä voi tuottaa html-muotoiset hinnastot seuraavin vaihtoehtoin (painikkeet, joista toiminto käynnistetään):

- a) "Tee HTML": Tämä tuottaa vakiomuotoisen html-tiedoston, jossa tuotehinnasto on taulukkona sisältäen: tuoteryhmä, tuotenumero, tuotenimi, saldo, tuotteen valmistaja. Tässä luettelossa ei siis ole mukana mitään hintatietoja. Lajittelu- ja järjestys on tuotenumeroittain (järjestystä ei voi muuttaa). Otsikoksi tulostuu isolla tekstillä "Varastonimikkeet". Tämä tiedosto tallentuu automaattisesti Atlas-työhakemistoon nimellä "atlasvsto.HTM". Nimeä tai polkua ei raportin teko- vaiheessa voi muuttaa. Kaksoisklikkaamalla Html-muotoisen raporttitiedoston nimeä se avautuu internetselaimeen, josta raportin voi myös tulostaa paperille.
- b) "Muokattu HTML": Tämän raportin muodostuksessa voi valita, mitkä kentät otetaan hinnastoon mukaan. Valinnaisia ovat: tuoteryhmä, tuotenumero, tuotteen nimitys, huomautus (tuotenimityksen lisätietorivi), saldo, yksikkö, hälytysraja, myyntihinta (alv 0), valmistaja, varasto, varastopaikka. Tarpeettomat kentät voi jättää tuottamatta listalle. Myös raportin listausjärjestyksen voi valita: tuotenumeroittain, tuoteryhmittäin-tuotenumeroittain, tuotenimityksen mukaan, huomautuskentän mukaan Myös tulosteen fontin ja sen koon voi valita (esim. Arial 2). Otsikoksi tulostuu isolla tekstillä "Varastonimikkeet". Tämä tiedosto tallentuu oletusarvoisesti Atlas-työhakemistoon nimellä "varasto.html", mutta raportin muodostamisvaiheessa voi halutessaan itse määrätä tiedoston nimen sekä kohdehakemiston (voi olla myös lähiverkon kautta jonkun toisen työaseman jaettu hakemisto). Kaksoisklikkaamalla Html-muotoisen raporttitiedoston nimeä se avautuu internetselaimeen, josta raportin voi myös tulostaa paperille.

Html-muotoisia hinnastoja voi hyödyntää esim. seuraavin tavoin:

- Tulostus paperille; tiedosto on yksi pitkä "sivu"; sivu vaihtuu "väkisin" tulostimen sivun maksimipituuden täytyessä.
- Lähetys sähköpostin liitteenä esim. jälleenmyyjälle.
- Julkaisu yrityksen verkkosivuille; haluttaessa (ei välttämätöntä) ensin tarpeen mukaan ulkoasun editointi (muotoilut) jollain html-editorilla.
- Hinnaston siirto Excelliin jatkokäsittelyä varten
  - Selaimella avatusta html-esityksestä leikepöydän kautta liittäminen Excelliin + pari sopivaa muotoilukomentoa, niin saadaan normaali Excel-muotoinen taulukko, jossa eri kentät ovat omissa sarakkeissaan.

- Avaamalla "Varasto.html"-tiedosto Exceliin seuraavasti: Selaa Oma tietokone-valinnalla Atlas-työhakemisto auki ja siirrä hiiren osoitin "Varasto.html"-tiedoston päälle. Paina hiiren oikeaa painiketta ja avautuvasta pikkuvalikosta valitse: "Avaa sovelluksessa" ... ja valitse "Microsoft Excel for Windows".
- Excelissä tiedoista voidaan poistaa haluttuja rivejä ja sarakkeita. Erilaiset lajittelu- ja muotoilutoiminnot auttavat myös halutunlaisen raportin luomisessa. Käsitellyjä raportteja voi sitten tallettaa eri nimillä.

### 3.10.4 Tuotetuloituksen raportti

"Tuotteen tuloutus" -toiminnolla varastoon tuotujen tuotteiden raportin saa tulostettua esikatseluun ja sieltä myös paperille seuraavassa esitetyllä toiminnolla:

- Valitse Atlas-Varastonhallintaohjelman ylävalikosta: Selaa - Selaa ostorivejä.
- Tästä aukeaa ikkuna nimeltä "Selaa kirjattuja ostorivejä".
- Tähän tiedostoon kirjautuvat kaikki "Tuotteen tuloutus" -toiminnon kautta varastoon tehdyt tuotteiden tuloutukset.

Huomautus: Vaikka tässä raportissa esiintyy "osto"-nimityksiä, raportti toimii, vaikka tuotteita ei olisi tuloutettu nimenomaan Ostotilausten kautta (joka on erillinen toiminto). Siis pelkkä "Tuotteen tuloutus" -toiminnon käyttö generoi tässä mainittua tiedostoa Atlas-Varasto-ohjelman tietokantaan.

Ostorivien ikkunassa keskellä alhaalla on painike "Lista ajalta tai numeroista". Siitä klikkaamalla aukeaa pieni ikkuna, jossa on mahdollisuus valita tulostukselle JOKO päivämäärärajaus TAI tuotenumeroarajaus.

Huom. Molempia rajauksia ei voi hyödyntää samanaikaisesti, vaikka ne voidaankin molemmat ao. kenttiin kirjoittaa!

#### 3.10.4.1 Käytännön esimerkki todennäköisesti sopivimmasta tuotetuloitusten raportista:

Jos halutaan tulostaa raportti tietyllä aikavälillä (esim. tietty kuukausi) tehdyistä kaikista tuotteiden tuloutuksista, määritellään ikkunaan aikaväli pvm (alkaen) ja pvm (asti), esim. 01.05.2011 ja 31.05.2011.

Sen jälkeen klikataan pvm-rajauksen ryhmän (eli ikkunan ylempi ryhmä) "Tulosta 2" -nappia.

Siitä tapahtuu raportin tulostus, ensin esikatseluun ja tarvittaessa sieltä paperille (tulostimen kuvake) tai paperitulostuksen ohitus (rastittu tulostimen kuvake).

Tällä tulostusvalinnalla raporttiin tulostuvat riveittäin kaikki tuloutustapahtumat aikajärjestyksessä (tuorein ylimpänä) valitulta ajalta. Rivien sisältö sarakkeittain vasemmalta oikealle:

- tuloutuksen tekopäivämäärä
- tuotenumero, jota tuloutettu
- tuotenimi
- toimittajanumero
- toimittajan nimi
- ao. tuotteen TÄMÄNHETKINEN saldo (= saldo raportin tulostushetkellä)
- tuloutettu määrä (eli tällä määrällä varaston saldo on ao. tuloutuksen seurauksena kasvanut)
- tuloutettavan tuotteen veroton á-hinta (joka tuloutuksessa annettu)
- tuloutusrivin arvo yhteensä (= tuloutettu määrä x veroton á-hinta)

Raportin loppuun tulostuu "Ostot veroton yhteensä" ja ao. yhteissumma (=kaikki tulostusrivit yhteensä ao. aikaväliltä).

Huom. tuotenumeroarajaus ei vaikuta pvm-rajattuihin raportteihin, vaan aina tulostuvat valitulla aikavälillä tehdyt kaikkien varaston tuotteiden tuloutukset.

Toinen raportti pvm-rajauksryhmässä saadaan "Tulosta" -napilla (ylin nappi), mutta sen tulosteeseen ei tule mukaan hintoja, vain tuotteen tämänhetkinen saldo sekä ao. tulostushetkellä varastoon tuotu määrä). Tämä raportti ei ehkä ole teille kovin hyödyllinen, kun hintoja ei tulostu.

#### 3.10.4.2 Tulostusraportit tuotenumeroarajauksella:

Näissä raporteissa huomattakoon, että päivämäärärajaus ei vaikuta, vaan raporttiin tulostuvat kaikki valitun tuotenumeroalueen tuloutukset KAIKKINA AIKOINA.

Tässäkin ryhmässä "Tulosta 2" -raportilla tulostuvat hinnat mukaan ja "Tulosta" -napilla vain tämänhetkiset saldot sekä tuloutetut määrät.

Tällaisesta raportista voi olla hyötyä esim. tilanteessa, jossa halutaan tarkastella jonkun tai joidenkin tuotteiden kaikkien aikojen tuloutuksia.

Esim. yhden tuotteen kaikki tuloutukset saadaan, kun annetaan tuotenumeroarajauksen "alkaen"- ja "asti" -kenttiin sama tuotenumero (tuotekoodi; tuotekoodissahan voi olla myös kirjaimia...). Jos halutaan varmistaa, että kaikki tuotteet tulevat varmasti mukaan, annetaan "alkaen"-kenttään esim: 0 (nolla) ja "asti"-kenttään esim: z.

Raportteja voi helposti kokeilla, koska ne aina ensin tulostuvat esikatseluun ruudulle.

### 3.11 HINNASTON TUOTTAMINEN HTML-MUOTOON:

Käytettävissä on kaksi tulostemuotoa:

1. Kiinteä muoto, jossa ohjelma tuottaa taulukkomuotoisen html-tiedoston, jossa ovat seuraavat tiedot tuotteista sarakkeittain:
  - a. tuoteryhmän tunnus
  - b. tuotteen nimitys (tuotenimen 1. rivi, ei mukana 2. lisäriiviä eli huomautusriviä)
  - c. tuotteen varastosaldo (montako kpl tuotetta varastossa)
  - d. tuotteen valmistaja
2. Käyttäjän määriteltävissä oleva muoto, jossa voidaan valita, mitkä tiedot (sarakkeet) hinnastoon otetaan mukaan. Määrittely tapahtuu rastittamalla halutut kentät tulosteen valmisteluikkunassa, josta on kuva alla. Samassa yhteydessä voidaan määrittellä myös listan tulostusjärjestys (tuotenumeroittain, tuoteryhmittäin + tuotetuotenumeroittain, tuotenimien mukaan tai Huomautus-sarakkeen sisällön mukaan). Tyypillisin tapa on tuoteryhmittäin + tuotenumeroittain. Myös listan kirjasintyyppi ja -koko voidaan valita, ts. voidaan vaikuttaa listan "tiheyteen" ja ulkoasuun jonkin verran. Samoin taulukon kehysten tulostuminen voidaan valita päälle/pois.

Kun määrittelyt on tehty, painetaan "Tee html"-nappia, jolloin Varasto-ohjelma tuottaa Atlas-työhakemistoon tai valittuun toiseen hakemistoon html-tiedoston.

Huomautus: Tarvittaessa html-muotoon tuotettu hinnasto voidaan ottaa jatkokäsittelyyn esim. Excelliin. Siellä voidaan hinnastoa editoida edelleen, lajitella sitä eri tavalla, tehdä rajauksia halutulla tavalla, jne. Tästä aiheesta on lisätietoja dokumentissa "AtlasVsto\_Tuotehinnastot\_luettelot.txt"

## 4 OHJELMAN KÄYTTÖÖN LIITTYVIÄ VINKKEJÄ

### 4.1 UUDEN LÄHETTEEN LUOMINEN.

Normaalityyppisen lähetteen tekeminen aloitetaan seuraavan valikon kautta:

Valitse ohjelman ylävalikosta: Selaa - Selaa Lähetteet

=> avautuvassa läheteluettelossa klikkaa ikkunan alalaidassa olevaa "Lisää" -nappia.

### 4.2 SARJANUMEROIDEN SEURANTA ATLAS-VARASTONHALLINTAOHJELMASSA

Lähetteen muodostamisen yhteydessä tai jälkeenpäin lähetteisiin lisäämällä on mahdollisuus syöttää toimitettujen tuotteiden sarjanumerot. Tämä tapahtuu niin, että lähetteen tuoterivin syöttöikkunassa olevaan "Sno"-kenttään syötetään sarjanumerot. Jos toimitetaan monta samaa tuotetta, niin sarjanumerot syötetään peräkkäin tabulaattorilla erotettuina. Sarjanumerot voi näppäillä joko käsin tai lukemalla viivakoodinlukijalla esim. laitteiden s/n-tarroista.



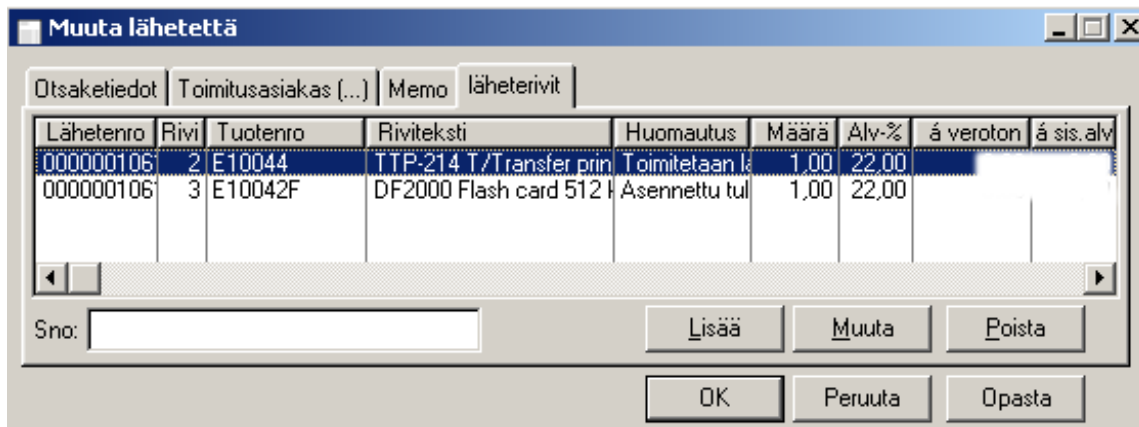
Talletettava sarjanumero voi Atlas-ohjelman puolesta sisältää sekä kirjaimia ja maksimipituus on 30 merkkiä.

Sarjanumeroita voi myöhemmin selata toiminnolla "Selaa toimitettuja tuotteita". Avautuvassa ikkunassa voi välilehtipainikkeilla valita luettelon lajittelujärjestyksen esim. asiakasnimen, tuotekoodin, tuotenimen, sarjanumeron, lähetenumeron tai lähetteen päiväyksen mukaan. Tämä lajittelu helpottaa halutun tuotteen tai toimituksen löytämistä. Kirjattua s/n-tietoa voi tarvittaessa myöhemmin editoida (mikä s/n, mikä tuote, kenelle, millä lähetteellä ja lähete-pvm:llä toimitettu).

Lisäksi sarjanumerotallenteen Lisätietoja-ikkunaan voidaan kirjata vapaata tekstiä n.1000 merkin verran; esim. tietoja takuukorjauksista, muista huolloista, päivityksistä, ym. Tämä lisätietokenttä on siis käytettävissä jokaiselle tuoteyksilölle (s/n) erikseen.

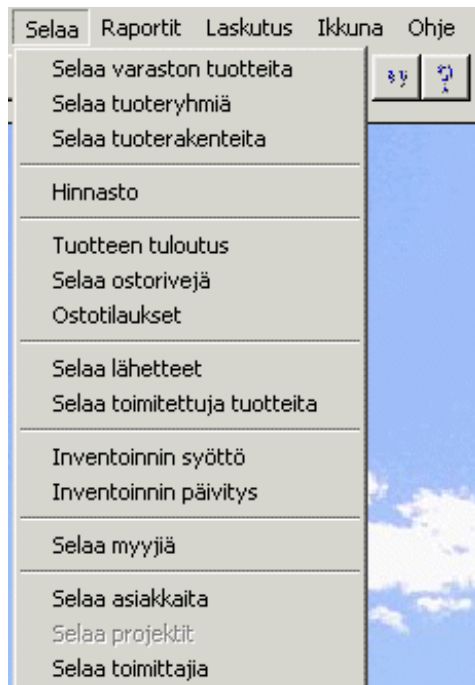
Seuraavat ikkunanäkymät on "kaapattu" ohjelman käyttötilanteista. Kuvien tarkoituksena on antaa käsitys ohjelman käyttöliittymästä ja siitä, miten toimintoja näytetään, valitaan ja käytetään eri tilanteissa.

Koska kuvat on "kaapattu" todellisen ohjelman kuvaruutunäkymistä ja niiden kokoa on muokattu kuvankäsittelyohjelmalla, kuvien laatu ei tässä dokumentissa kaikilta osin vastaa todellisen ohjelman kuvanlaatua.



Kuva sneuranta01.gif: sarjanumeroiden syöttö lähetteen läheterivin yhteydessä.

Toimitetun tuotteen/tuotteiden sarjanumerot syötetään valitsemalla haluttu lähetteen tuoterivi ja syöttämällä sarjanumero/numerot "Sno"-kenttään. Jos toimitetaan monta samaa tuotetta, syötetään sarjanumerot peräkkäin TAB-merkillä erotettuna. Sarjanumerotiedon yhteydessä tietokantaan tallentuvat ao. lähetteeseen ja liittyvät tärkeimmät tiedot, joista on hyötyä toimitettujen tuotteiden selailussa.



Kuva var1.gif: Perustoimintojen valikko; Selaa ... Toimitettuja tuotteita

**Sarjanumeroiden selaus**

Sarjanumero	Tuotenumero	Tuotenimi	Tuote ja aika	Pvm	Asiakasnro	Asiakasnimi	Lähetenro
21020232	E10044	TTP-214 T/Transfer printer		30.12.2002	1102	Helsingin I	0000001104
2107	W30-S	Funktionäppäimistö, 30 pai		13.11.2001	1069	SECL	0000001065
2254	W60	Funktionäppäimistö, 60 pai		19.11.2002	1012	OSUUSTEURASTA	0000001097
2271	W60	Funktionäppäimistö, 60 pai		19.11.2002	1012	OSUUSTEURASTA	0000001097
2273	W60	Funktionäppäimistö, 60 pai		19.11.2002	1012	OSUUSTEURASTA	0000001097
2B0155	E10080	EIA-Rocket 486 Portable T		15.05.2002	1089	LAHDEN KESKUS	0000001084
2B0241	E10080	Rocket-486 Portable Termi		29.10.2003	1118	Tampereen T	0000001142
2B0255	E10080	Rocket-486 Portable Termi		7.06.2004	1118	Tampereen T	0000001183
2B0256	E10080	Rocket-486 Portable Termi		29.10.2003	1118	Tampereen T.	0000001142
2B20230	E10080	EIA-Rocket 486 Portable T		30.12.2002	1102	Helsingin	0000001104
2B20242	E10080	EIA-Rocket 486 Portable T		15.07.2003	1028	CELSIUS	0000001128
300258	R-P12S	TFT-monitori 12.1", 800 x 6		17.03.2004	1190	Kodintekniikka Juh.	0000001161
300861	R-M15XR	TFT-monitori 15.1", 1024x7		3.05.2004	1202	Ose	0000001175
302233743V3	E-595	Mininäppäimistö		9.09.2003	1153	Veh Oy Ab	0000001134
3117	W60	Funktionäppäimistö, 60 pai		15.07.2003	1012	Järvi-S	0000001129
3125	W60	Funktionäppäimistö, 60 pai		15.01.2003	1012	OSUUSTEURASTA	0000001107
3143	W60	Funktionäppäimistö, 60 pai		15.07.2003	1012	Järvi-S	0000001129

Lisää Muuta Poista Sulje Opasta

Kuva ns seuranta1.gif: Toimitettujen tuotteiden selailuluettelo avattuna

Luettelon yläreunan välilehtiriviltä nähdään, mitkä kaikki tiedot tuotteen sarjanumerotalletuksen yhteydessä kirjataan toimitettujen tuotteiden tietokantaan.

Luettelon lajittelujärjestyksestä voidaan muuttaa klikkaamalla yläreunan välilehtipainikkeita: lähetenumeron, sarjanumeron, tuotteen nimen, asiakasnumeron tai lähetteen päivämäärän mukaan.

Huomaa: vaikka toimitettujen tuotteiden luetteloon kirjautuukin lähetenumero, jonka yhteydessä sarjanumerotiedot on talletettu, täältä luettelosta ei voida klikata auki ao. lähetettä, vaan ainoastaan ao. läheteeseen liittyvä sarjanumerotallenne perustietoineen (kts. seuraava kuva).

Kuva sncsuranta2.gif: yhden toimitetun tuotteen sarjanumero-tietoikkuna avattuna.

Tuotteen sarjanumero-tietoikkunassa olevan Lisätietoja-välilehden takaa avautuu vapaan tekstin kenttä, johon voidaan kirjata tietoja ao. tuoteyksilön vaiheista; esim. tehdyt takuukorjaukset, muut huollot, mahdolliset päivitykset ym. vapaamuotoisesti kirjatut asiat.

### 4.3 ESIKATSELU ENNEN TULOSTAMISTA

Useimmissa tulostusmahdollisuuden sisältävissä toiminnoissa (ei kuitenkaan aivan kaikissa) tulostettava sivu tulee ensin esikatseltavaksi kuvaruudulle. Näkymää voidaan zoomata edestakaisin kahden koon välillä klikkaamalla johonkin tulostusalueelle "+"-merkin näköiseksi muuttuneella hiiren kursorilla. Ylävalikon "+"-painikkeen takaa voidaan valita muitakin kokoja.

Vierityspalkki on myös käytettävissä esikatseluikkunan oikeassa laidassa. Esikatselusta voit joko a) poistua tulostamatta: klikkaa punaisella rastilla ylivedetyn tulostimen kuvaa, tai b) tulostaa sivun oletustulostimellasi: paina tulostimen kuvaa, jossa ei ole rastia päällä. Tulostimen ja sen asetusten valinta: Atlas-ohjelman perusnäkyssä päävalikosta "Tiedosto" - "Aseta tulostus".

### 4.4 MEMO-KENTÄN TULOSTAMINEN LÄHETTEELLE

Lähetteen määrittelyissä omana välilehtenä oleva Memo ei tulostu läheteelle, vaan sitä voidaan käyttää ainoastaan sisäisiin muistiinpanoihin.

### 4.5 TILASTOT (RAPORTIT)

Tilastoja / raportteja voi tulostaa suoraan varastonhallintaohjelmasta liittyen inventointiin, hälytysrajoihin, tuotetietoihin sekä tuoterakenteisiin. Lisää, varsinkin finansseihin liittyviä, raportteja voidaan tulostaa Atlas laskutusohjelmasta, joka pitää hankkia erikseen.