

ATLAS - varastonhallintaohjelma, Laina

1 SISÄLLYSLUETTELO

2	Yleistä.....	1
3	Ohjelman asetukset	2
4	Ohjelman käyttöönotto	2
5	Käyttö.....	2
5.1	Laina	2
5.1.1	Huomautuksia koskien lainauksien kirjaamista ja lainaustositteiden tulostamista:.....	3
5.1.2	Asiakkaan valinta lainaustositteelle.....	3
5.1.3	Asiakkaan tietojen lisäys asiakasrekisteriin	3
5.1.4	Esimerkkejä lainauksesta	4
5.2	Lainauskeräily kannettavan tiedonkeruulaitteen avulla.....	4
5.2.1	Laina (tuotteiden keräily asiakkaalle lainattavaksi).....	5
5.3	Lainautusten selaus	5
5.4	Palautus.....	5
5.5	Palauttamatta olevien tuotteiden raportti.....	7

2 YLEISTÄ

Kalustonlainausohjelmaa käytetään yhdessä Evifin Oy:n Atlas-Vsto-Varastonhallintaohjelman kanssa. Lainauksia kirjattaessa Kalustonlainausohjelma käyttää hyväkseen Atlas-Vsto-ohjelman asiakas- ja tuoterekistereitä.

Kalustonlainausohjelman avulla voidaan:

- kirjata asiakkaan lainaamat tuotteet sekä lainausaika ja sovitun palautusaika
- tulostaa lainaustositteet kirjatuista lainauksesta
- selata lainauksia (mitkä tuotteet lainassa ja millä asiakkailla) järjestettynä asiakasnumeron, tuotenumeron, asiakasnumeron, lainausajan tai sovitun
- palautusajan mukaan
- kirjata lainautusten palautukset asiakaskohtaisesti ja tuotteittain
- tulostaa raportti kaikista valittuna päivänä palauttamatta olevista lainauksista

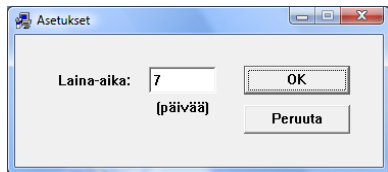
Asiakas- ja tuotetietoja voidaan lainaustapahtuman yhteydessä syöttää joko näppäimistöltä tai viivakoodinlukijan avulla.

Ohjelma toimii yhdessä Atlas-Varastonhallintaohjelman kanssa siten, että lainaustositteiden tulostaminen aiheuttaa automaattisesti lainattujen tuotteiden varastosaldojen vähenemisen varaston tuotetietokannassa. Vastaavasti tuotteiden palauttaminen aiheuttaa automaattisesti lainattujen tuotteiden varastosaldojen kasvamisen tuotetietokannassa. Tämä saldojen hallinta edellyttää, että käytössä on nimenomaan Atlas-Varastohallintaohjelma (pelkän Atlas-Laskutusohjelman kanssa käytettynä saldojen automaattinen hallinta ei ole käytettävissä).

Kalustonlainausohjelma ei käsittele lainkaan tuotteiden hintoja eikä tulosta niitä mihinkään.

3 OHJELMAN ASETUKSET

Ohjelman ylävalikosta Tiedosto - Asetukset määritellään oletusarvo lainausajalle. Tämän perusteella ohjelma laskee automaattisesti palautuspäivän.



Huomautus: Yksittäisten lainausten luonnin yhteydessä lainausajalle voidaan antaa haluttu, oletusarvosta poikkeava pituus.

Ohjelman ylävalikosta Tiedosto - Aseta tulostus voidaan valita tulostin, jolle lainausotite tai raportti halutaan tulostaa. Oletuksena on Windowsin kautta tietokoneelle määritelty oletustulostin. Näin ollen useimmiten tulostimen valintaan ei tarvitse puuttua. Huomautus: Jos tulostimeksi valitaan asetusten kautta joku muu kuin Windows-oletustulostin, tämä valinta pysyy voimassa, kunnes ohjelma suljetaan ja käynnistetään uudelleen.

Lainavaan yrityksen tiedot

Koska Kalustonlainausohjelmaa käytetään aina Atlas-Varastohallintaohjelman kanssa, Kalustonlainausohjelmassa käytetään Varastohallintaohjelmaan määriteltyjä toimittajayrityksen yhteystietoja (= tuotteita lainaksi antava yritys). Kalustonlainausohjelma ottaa nämä tiedot automaattisesti Atlas-Varastohallintaohjelman vastaavista tiedoista. Nämä toimittajayrityksen yhteystiedot tulostuvat lainausotitteiden vasempaan ylänurkkaan samalla tavalla kuin ne tulostuvat läheteille Varastohallintaohjelmassa.

4 OHJELMAN KÄYTTÖÖNOTTO

Ennen ohjelman käyttöönottoa täytyy lainattavien tuotteiden tiedot kirjata Varastohallintaohjelman tuoterekisteriin.

Asiakas lainaukselle valitaan yleensä Varastohallintaohjelman asiakasrekisteristä. Vaihtoehtoisesti asiakastietoja voidaan tarvittaessa helposti lisätä myös lainausohjelmassa ja tallettaa nämä asiakkaan tiedot sitten Varastohallintaohjelman asiakasrekisteriin.

Helppoisin tuotteiden kirjaaminen onnistuu varasto-ohjelman tuoterekisterin ylläpidon kautta. Niiden ohjelmien vakio termeistä täytyy ottaa huomioon, että:

- tuoteryhmä = Kalustonlainausohjelman laji (max 10 merkkiä) *
- toimittaja = Kalustonlainausohjelman toimittajanumero (max 10 numeroa) *
- varattu määrä = Kalustonlainausohjelman kautta lainassa olevien tuotteiden määrä

*) Näiden tietojen takana on oma aputaulu, johon lyhyttä määrittelyä vastaava selväkielinen kuvaus ja muut tiedot voidaan kirjata.

5 KÄYTTÖ

5.1 LAINAUS

Lainauksessa kirjataan asiakas ja tuotteet, jotka asiakas ottaa lainaan. Katso jäljempänä esimerkkejä.

Uuden lainauksen kirjaaminen käynnistetään ohjelman ylävalikosta Lainaus - Lainaus, josta aukeaa lainauksen kirjausikkuna, kts. kuva alla.

Asiakastieto kirjataan joko syöttämällä asiakasnumero, tai poimitaan asiakas rekisteristä selaamalla, kts. kohta "Asiakkaan valinta". Lainauksen yhteydessä voidaan myös lisätä suoraan uuden asiakkaan tiedot Lisää asiakas -toiminnolla (katso tästä Esi-merkki jäljempänä).

Asiakas valitaan asiakasrekisteristä "Selaa ja valitse" -napin takaa, tai kirjoitetaan asiakkaan tiedot suoraan oikeanpuoleiselle palstalle.

Palautuspäivämääräksi tulee oletuksena kuluvä päivä + asetuksiin talletettu oletuslainausaika. Palautuspäivämäärän voi muuttaa a.o. kenttään.

Lainattavat tuotteet valitaan tuoterekisteristä "Valitse tuote" -napin takaa, tai syötetään tuotteen tuotekoodi "Tuotenumero" -kenttään ja painetaan näppäimistön sarkainpainiketta (TAB).

Valitut tuotteet tulevat ikkunan tuoteluetteloon allekkain.

Valmis - tulosta -napista lainausosite tulostetaan ruudulle esikatseluun, josta se voidaan tulostaa paperille tai voidaan ohittaa tulostus. Lainausosittien tulostus aiheuttaa automaattisesti Varasto-ohjelman tuoterekisterissä kunkin lainatun tuotteen varastosaldon vastaavan vähenemisen ja "Varattu" -lukumäärän vastaavan kasvamisen. Palautus-toiminnossa tapahtuma on päinvastainen: Tuotteen varastosaldo kasvaa ja "Varattu"-lukumäärä vähenee.

5.1.1 Huomautuksia koskien lainauksien kirjaamista ja lainausosittien tulostamista:

- Lainausosittien tulostus tapahtuu aina esikatselun kautta, jossa katselunäkymää voi suurentaa tai pienentää. Tosite tulostetaan paperille klikkaamalla esikatseluikkunan yläreunassa olevaa tulostimen kuvaa. Paperille tulostus ohitetaan klikkaamalla punaisella yli rastittua tulostimen kuvaa.
- Lainausosittien tulostamisen jälkeen, ennen lainausikkunan tietojen tyhjentämistä voit tarvittaessa tulostaa lainausositteesta kopiotulosteen painamalla Kopiotuloste -painiketta.
- Kun lainausosite on kerran tulostettu, a.o. lainauksen Lainaus -näkyä ei voi enää avata. Lainausosittien voi sen jälkeenkin tulostaa seuraavalla tavalla: Valitse ylävalikosta: Lainaus - Selaa lainauksia. Valitse listalta haluttua lainausta vastaava rivi klikkaamalla sitä yhden kerran hiiren vasemmalla painikkeella ja tulosta lainausosite napista Tulosta vain tämä lainaus.

Vaihtoehtoisesti voit tulostaa yksittäisen asiakkaan kaikki lainaukset napista Tulosta lainaukset.

5.1.2 Asiakkaan valinta lainausositteelle

Painamalla Selaa ja valitse -painiketta avautuu asiakastietojen selailu. Asiakastietoja voidaan selata joko numero- tai nimijärjestyksessä. Selaaminen tapahtuu hiiren avulla ja/tai nuolipainikkeilla sekä painikkeilla Pg Up, Pg Dn, Home ja End. Asiakas valitaan klikkaamalla Valitse -painiketta tai painamalla näppäimistön ENTER-näppäintä.

5.1.3 Asiakkaan tietojen lisäys asiakasrekisteriin

Syötä asiakkaan tiedot ja paina Lisää asiakas -painiketta.

5.1.4 Esimerkkejä lainauksesta

5.1.4.1 Esimerkki 1:

Asiakas nro 235 lainaa tuotteet tuotekoodilla (tuotenumeroilla) 247 ja 628. Asiakas on ennestään olemassa asiakasrekisterissä.

Valitse ohjelman ylävalikosta Lainaus - Lainaus (ellei lainausikkuna ole jo auki).

5.1.4.1.1 Tietojen syöttö ilman viivakoodinlukijaa:

- Syötä asiakasnumero 235 ja paina TAB (sarkainpainike)
- Syötä tuotekoodi 247 ja paina TAB (sarkainpainike)
- Syötä tuotekoodi 628 ja paina TAB (sarkainpainike)
- Paina Valmis (tai Enter), jolloin tulostuu tosite lainauksesta ja tiedot tallentuvat. Tässä vaiheessa voit tarvittaessa tulostaa lainausositteesta kopiotulosteen Kopiotuloste -painikkeen avulla.
- Paina ENTER, jolloin näyttö tyhjenee ja voit syöttää uuden asiakkaan.

5.1.4.1.2 Tietojen syöttö viivakoodinlukijan kanssa:

Huomaus: Viivakoodinlukijasta tulee loppumerkin olla poistettuna käytöstä tai määritelty ”TAB”-ksi.

- lue asiakasnumero 235 asiakaskortin viivakoodista (jos tällainen käytettävissä)
- lue tuotekoodi 247 tuotteen viivakoodista
- lue toinen tuotekoodi 628
- paina Valmis (tai Enter) jolloin tulostuu tosite lainauksesta ja tiedot tallentuvat. Tässä vaiheessa voit tarvittaessa tulostaa lainausositteesta kopiotulosteen Kopiotuloste -painikkeen avulla.
- paina ENTER, jolloin näyttö tyhjenee ja voit syöttää uuden asiakkaan

5.1.4.2 Esimerkki 2:

Uusi asiakas Matti Miettinen lainaa tuotteet numeroilla 247 ja 628. Asiakasta ei ole ennestään olemassa asiakasrekisterissä.

Valitse ohjelman ylävalikosta Lainaus - Lainaus (ellei lainausikkuna ole jo auki).

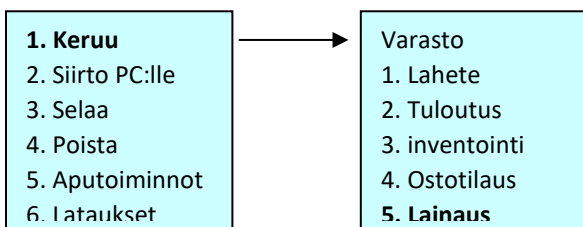
5.1.4.2.1 Tietojen syöttö ilman viivakoodinlukijaa:

- Kirjoita asiakkaan tiedot näytön oikeassa laidassa oleviin kenttiin. Syötettyäsi kaikki tiedot paina Lisää asiakas -painiketta. Ohjelma lisää asiakkaan tiedot asiakasrekisteriin ja näyttää uuden asiakasnumeron.
- syötä tuotenumero kenttään koodi 247 ja paina TAB (sarkainpainike)
- syötä tuotekoodi 628 ja paina TAB (sarkainpainike)
- paina Valmis (tai Enter) jolloin tulostuu tosite lainauksesta ja tiedot tallentuvat. Tässä vaiheessa voit tarvittaessa tulostaa lainausositteesta kopiotulosteen Kopiotuloste -painikkeen avulla.
- paina ENTER, jolloin näyttö tyhjenee ja voit syöttää uuden asiakkaan

5.2 LAINAUSKERÄILY KANNETTAVAN TIEDONKERUULAITTEEN AVULLA

Kalustonlainausohjelmaan voidaan tuottaa lainauksia myös kannettavan tiedonkeruulaitteen BCP-8000 avulla. Lainauskeräilyssä kirjataan asiakas (asiakasnumero) ja hänelle lainattavat tuotteet (tuotekoodit) samalla tavalla kuin suoraan Kalustonlainausohjelmaan syötettäessä. Huomaus: Jotta lainauskeräily tiedonkeruulaitteella voi toimia mielekkäästi, lainaavan asiakkaan tulee olla olemassa asiakasrekisterissä ja lainattavien tuotteiden tulee olla olemassa tuoterekisterissä.

Keruulaitteen ohjelmassa on lainauksia varten valikkotoiminto ”Lainaus”.



Vihje:
Tarkempia ohjeita tiedonkeruulaitteen käytöstä Atlas-ohjelmien yhteydessä on dokumentissa ”Atlas Varasto, optio - BCP8000 Ohjeita”

5.2.1 Lainaus (tuotteiden keräily asiakkaalle lainattavaksi)

Samalle asiakkaalle (asiakasnumero) kerätään lainattavat tuotteet (tuotekoodit) yksi tuote kerrallaan. Kullakin lainausrivillä kpl-määrän on oltava aina "1". Jos asiakas lainaa samaa tuotetta useamman kappaleen, näille kullekin tuotteelle kerätään oma lainausrivinsä. Tiedot siirtyvät tiedonpurkuohjelmien avulla Atlas-Kalustonlainausohjelmaan niin että Asiakkaalle (asiakasnumero) luodaan uusi lainausrivi jokaiselle lainatulle tuotteelle (tuotekoodit). Haluttaessa voidaan tietyille asiakkaalle kerättyjen lainaus-tietojen jälkeen kerätä lainaustietoja toiselle asiakkaalle vastaavalla tavalla, jne. Edellisen asiakkaan lainaustietoja ei siis tarvitse välttämättä purkaa tietokoneelle ennen lainauksen keräämistä toiselle asiakkaalle.

Huomio! Lainausrivien keräily ja päivittäminen Kalustonlainausohjelmaan aiheuttaa Varasto-ohjelman tuoterekisterissä kunkin lainatun tuotteen varastosaldon vastaavan vähenemisen ja "Varattu" -lukumäärän vastaavan kasvamisen.

Huomio! Palautukset tehdään aina suoraan Kalustonlainausohjelmaan (ei tiedonkeruulaiotteen kautta).

5.3 LAINAUSTEN SELAUS

Lainassa olevien tuotteiden luetteloja voidaan selata valitsemalla ohjelman ylävalikosta Lainaus - Selaa lainauksia. Avautuvassa ikkunassa voit selata lainassa olevia tuotteita ja ikkunan yläreunan välilehtipainikkeita klikkaamalla voit valita lajittelujärjestyksen asiakasnumeron, tuotenumeron, asiakasnimen, lainausajan tai sovitun palautusajan mukaan.

The screenshot shows the 'Kalustolainaus' software interface. The main window displays a table of rental records with columns for 'asiakasno', 'tuotenumero', 'nimi', 'vuokrauspäivä', 'vuokrausaika', 'palautuspäivä', and 'palautusaika'. The record with 'asiakasno' 120364-212 and 'tuotenumero' TUOTE1-2 is highlighted. A dialog box titled 'Changing a vuokralle Record' is open, showing fields for 'Asiakasnumero', 'Tuotenumero', 'Vuokrauspäivä', 'Vuokrausaika', 'Palautuspäivä', 'Palautusaika', and 'Määrä'. The 'Muuta' button in the main window is highlighted, and an arrow points to the dialog box. Text annotations explain the interface elements.

Välilehtipainikkeet: listausjärjestyksen valinta

Lainausrivi avattuna tarkastelua varten:

Valittu lainausrivi avataan joko Muuta-painikkeesta tai kaksoisklikkaamalla lainausrivää

asiakasno	tuotenumero	nimi	vuokrauspäivä	vuokrausaika	palautuspäivä	palautusaika
0104751969	TUOTE1-1	Tuote1	25.07.2006	14:36	1.08.2006	14:36
020381-123	HCAM-5X-1	Videokamera Handycam	25.07.2006	14:40	1.08.2006	14:40
030482-567	HCAM-5X-1	Videokamera Handycam	25.07.2006	14:49	1.08.2006	14:49
1112820129	EOS1-7	Canon järjestelmäkamera	25.07.2006	14:33	1.08.2006	14:33
1112820129	JBUT-1	Vitkalaukaisin Jenson Bu	16.06.2006	10:38	23.06.2006	10:38
120364-212	TUOTE1-2	Tuote1	28.11.2008	13:57	5.12.2008	13:57

5.4 PALAUTUS

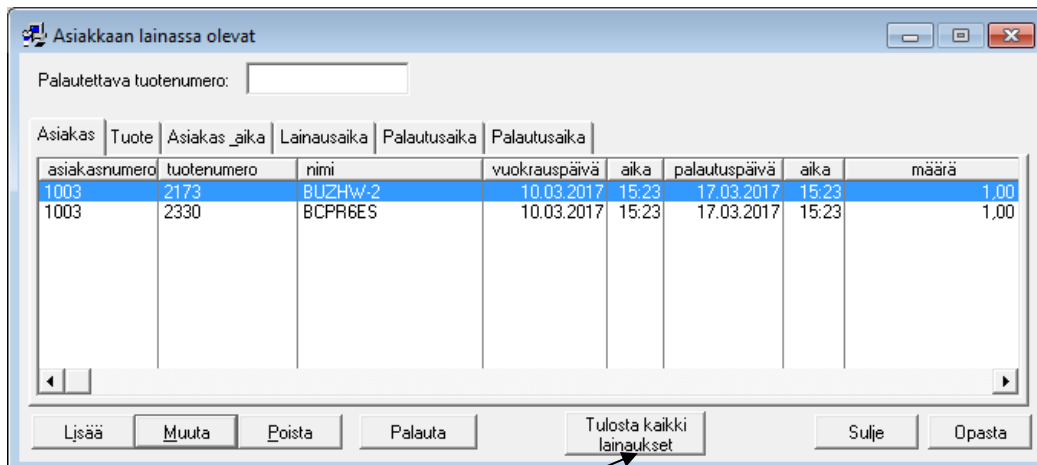
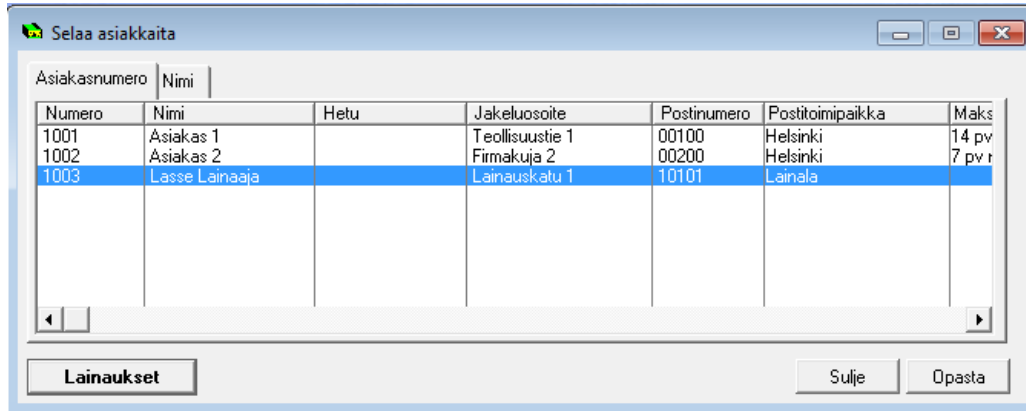
Tuotteen palautuksen kirjaaminen aiheuttaa automaattisesti Varasto-ohjelman tuoterekisterissä palautetun tuotteen varastosaldon vastaavan kasvamisen ja "Varattu" -lukumäärän vastaavan vähenemisen.

Palautuksessa valitaan ensin asiakas, jolta tuote tai tuotteita palautetaan ja sitten tehdään palautusten kirjaus tuote kerrallaan.

Valitse ohjelman ylävalikosta Palautus - Valitse asiakas.

Avautuvassa asiakkaiden selausikkunassa valitse palautettavaa asiakasta vastaava rivi klikkaamalla ao. riviä hiirellä yhden kerran (rivi muuttuu siniseksi).

Klikkaa ikkunan alareunassa olevaa Lainaukset -nappia. Tästä avautuu ikkuna, jossa näkyvät kaikki kyseisellä asiakkaalla lainassa olevat tuotteet.



Tulosta kaikki lainaukset napista voidaan tulostaa kaikkien ao. asiakkaalle lainassa olevien tuotteiden lista.

Tuotteet palautetaan yksi kerrallaan. Kirjaa haluttu tuote palautetuksi jollakin seuraavista tavoista:

- Valitse palautettavaa tuotetta vastaava rivi hiirellä kerran klikkaamalla (rivi muuttuu siniseksi). Klikkaa sitten alareunan Palauta -painiketta. Tämän seurauksena tuotteen rivi poistuu lainassa olevien listalta.
- Syötä ikkunan yläreunassa olevaan "Palautettava tuotenumero" -kenttään tuotekoodi ja paina TAB (sarkainpainike). Tämän seurauksena tuotteen rivi poistuu lainassa olevien listalta.
- Viivakoodinlukijalla: Aseta hiirellä sarkain ikkunan yläreunassa olevaan "Palautettava tuotenumero" -kenttään. Lue palautettavan tuotteen tuotekoodi viivakoodista ja paina TAB (sarkainpainike). Tämän seurauksena tuotteen rivi poistuu lainassa olevien listalta.

Jos palautettavia tuotteita on useita, toista palautus kullekin tuotteelle yllä esitetyllä tavalla.

Tärkeä huomautus koskien palautettuja tuotteita:

Palautus -toiminnolla suoritettujen palautusten kirjaukset eivät poista ao. tuotteiden rivejä lainausten selausikkunasta (Lainaus - Selaa lainauksia), vaikka tuotteiden saldot päivittyvätkin järjestelmän tuoterekisteriin. Tätä varten lainausten selausikkunan alareunassa keskellä on Siivoa palautettut pois -painike. Sen avulla lainausten selausikkunan luettelosta voidaan poistaa kaikki ne tuotteet, jotka on palautettu Palautus -toiminnon avulla.

5.5 PALAUTTAMATTA OLEVIEN TUOTTEIDEN RAPORTTI

Palauttamatta olevien tuotteiden luettelo voidaan tulostaa valitsemalla tarkastelupäivämäärä ja käynnistämällä tulostus.

Valitse ohjelman ylävalikosta Palautus - Tulosta palauttamattomat. Valitse päivämääräruutuun haluttu tarkasteluhetki. Huom. ohjelma tarjoaa oletuksena kuluvaan päivään edeltävää päivää (viimeisin päivä, joka on kokonaan kulunut). Voit halutessasi vaihtaa päiväksi kuluvan päivän tai jonkun muun päivän (esimerkiksi edellisen viikon tai kuukauden viimeisen päivän).

Klikkaa ruudun OK -nappia, jolloin tulostus käynnistyy. Tulostus tapahtuu esikatselun kautta, jossa voit suurentaa tai pienentää katselunäkymää. Voit tulostaa raportin paperille klikkaamalla esikatseluikkunan yläreunassa olevaa tulostimen kuvaa tai voit ohittaa tulostuksen klikkaamalla punaisella yli rastittua tulostimen kuvaa.

Jäljempänä on mallituloste palauttamatta olevista tuotteista. Listalle tulostuvat asiakkaittain kaikki lainassa olevat tuotteet. Tuloste on todellisuudessa A4-kokoinen.

Lainaustositteen mallitulos:

Kuntayhtymä xx
ammattiopisto
Opistokatu 1
11110 Kaupunki
Y-tunnus: 1234567-8

Lainaustosite 0000000043 17.02.2017

Asiakas 1112820129
Audio Ahti
Autiokatu 1
22220 Autiola

	Laji	Tuote	Palautuspvm
1	VKL	HCAM-5X-1 Videokamera Handycam s/n 112233-4ab	24.02.2017
2	VKL	JBUT-1 Vitkalaukaisin Jenson Button	24.02.2017

Vastaanottajan kuittaus:

17.02.2017 _____

Mallitiloste palauttamatta olevista tuotteista (palauttamattomat tuotteet asiakkaittain):

**Kuntayhtymä xx
ammattiopisto
Av-viestintä**

Palauttamatta olevat tuotteet 17.12.2016

Asiakas (nro, nimi, puh)	Tuote	Lainaus	Palautus
020381-123 testias. 2, 020381-123A	HCAM-5X-1 Videokamera Handycam s/n 112233-4ab	25.07.2016	1.08.2016
120364-212 Meikäläinen Matti (09) 123 4567	TUOTE1-2 Tuote1 s/n 123456	28.11.2016	5.12.2016
	JBUT-1 Vitkalaukaisin Jenson Button	2.12.2016	9.12.2016
	JBUT-1 Vitkalaukaisin Jenson Button	2.12.2016	9.12.2016
	TUOTE1-2 Tuote1 s/n 123456	2.12.2016	9.12.2016
0104751969 Videokuvaaja Viivi	HCAM-5X-1 Videokamera Handycam s/n 112233-4ab	3.12.2016	10.12.2016